

## OP4 Un'Europa più sociale e inclusiva

È l'obiettivo attraverso il quale si intende attuare i principi del Pilastro Europeo dei Diritti Sociali, migliorando l'accesso al mercato del lavoro e le condizioni di occupabilità, l'apprendimento permanente, le infrastrutture di istruzione e formazione nonché le infrastrutture sanitarie, culturali e sociali.

Il mercato del lavoro Calabrese, infatti, dopo una pur timida ma costante crescita registrata fino al 2019, ha riscontrato un arresto di tale trend positivo nel giugno 2020 a causa delle misure restrittive di contenimento del Covid-19. Riportare il trend di crescita ai livelli del 2019 è un obiettivo del governo regionale da perseguire anche con il sostegno delle risorse Europee puntando su interventi che incentivano le misure di sostegno all'occupazione, tra cui il rafforzamento delle strutture pubbliche dedicate allo sviluppo del mercato del lavoro, le misure per l'istruzione e la formazione professionale, gli interventi a favore della riduzione del livello di abbandono scolastico, ancora tra i più alti d'Italia, permettendo ai giovani di restare nella propria terra. Inoltre, la popolazione calabrese registra ritmi di invecchiamento superiori alla media nazionale, ragione per la quale, in ambito sociosanitario, il PR investe sui servizi territoriali potenziando l'assistenza domiciliare per anziani e categorie vulnerabili.



circa  
**920  
Mln**

**Risorse assegnate**



### PRIORITÀ 4 OCCUPAZIONE

#### *Una Calabria con più opportunità (FSE+)*

##### Obiettivi Specifici e Azioni

OS1

Migliorare l'accesso all'occupazione e le misure di attivazione per tutte le persone in cerca di lavoro, in particolare i giovani, soprattutto attraverso l'attuazione della garanzia per i giovani, i disoccupati di lungo periodo e i gruppi svantaggiati nel mercato del lavoro, nonché delle persone inattive, anche mediante la promozione del lavoro autonomo e dell'economia sociale

OS2

Modernizzare le istituzioni e i servizi del mercato del lavoro per valutare e anticipare le esigenze in termini di competenze e garantire un'assistenza e un sostegno tempestivi e su misura nel contesto dell'incontro tra domanda e offerta, delle transizioni e della mobilità nel mercato del lavoro

OS3

Promuovere una partecipazione equilibrata di donne e uomini al mercato del lavoro, parità di condizioni di lavoro e un migliore equilibrio tra vita professionale e vita privata, anche attraverso l'accesso a servizi abbordabili di assistenza all'infanzia e alle persone non autosufficienti

OS4

Promuovere l'adattamento dei lavoratori, delle imprese e degli imprenditori ai cambiamenti, un invecchiamento attivo e sano, come pure ambienti di lavoro sani e adeguati che tengano conto dei rischi per la salute

## PRIORITÀ 4 OCCUPAZIONE

Una Calabria con più opportunità (FSE+)

### Il PR Calabria 2021-2027 prevede che

**l'OP 4– Priorità 4  
Occupazione**

venga declinato attraverso il seguente  
Obiettivo Specifico e Azioni  
tra cui si ripartiscono le risorse assegnate pari a



**Importo Totale**  
**224.651.421**

OS1

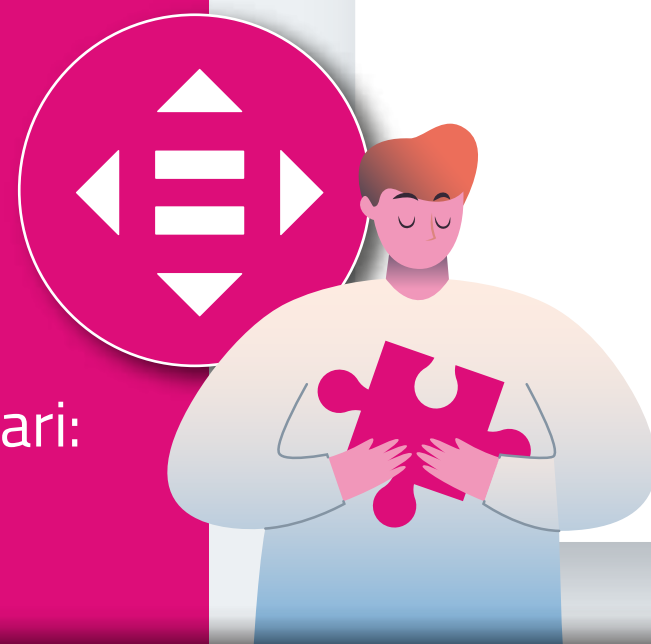
Migliorare l'accesso all'occupazione e le misure di attivazione per tutte le persone in cerca di lavoro

Risorse assegnate  
**86.090.196**

## Principali Destinatari

Persone in cerca di lavoro, disoccupati gruppi svantaggiati nel mercato del lavoro, persone inattive, soggetti che compongono la Rete regionale per il lavoro e il partenariato economico e sociale, parti sociali e organizzazione della società civile

Nel caso di utilizzo di Strumenti Finanziari:  
Imprese, Gestori di Strumenti finanziari



Azione 4.a.1

Misure volte a migliorare l'accesso al mercato del lavoro e a promuovere l'accesso all'occupazione dei disoccupati



Importo Totale  
**75.093.273**

### L'azione potrà sostenere:

- servizi personalizzati e integrati di orientamento e accompagnamento al lavoro che partano dall'identificazione dei bisogni individuali alla validazione delle competenze e skills;
- misure di politica attiva (inclusa la qualificazione e riqualificazione professionale on the job) integrate anche con misure di sostegno al reddito;
- programmi di formazione brevi definiti con riferimento a settori, sistemi locali e/o filiere strategiche per la competitività regionale o riferibili, in modo trasversale, alle competenze digitali e verdi;
- incentivi all'assunzione di soggetti disoccupati o svantaggiati anche in combinazione con interventi di accompagnamento e (ri)qualificazione professionale o con attività formative pre e post inserimento;
- promozione di percorsi di autoimpiego e lavoro autonomo, anche in esito a percorsi formativi.

OS1

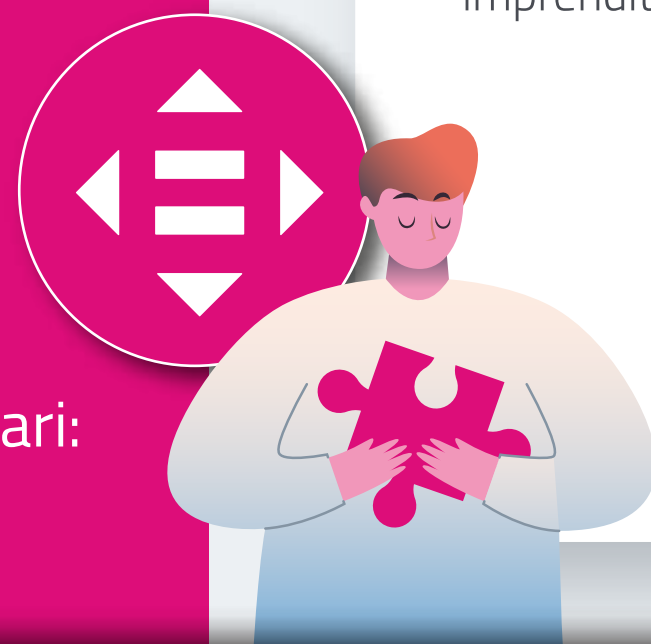
Migliorare l'accesso all'occupazione e le misure di attivazione per tutte le persone in cerca di lavoro

Risorse assegnate  
**86.090.196**

### Principali Destinatari

Persone in cerca di lavoro, disoccupati gruppi svantaggiati nel mercato del lavoro, persone inattive, soggetti che compongono la Rete regionale per il lavoro e il partenariato economico e sociale, parti sociali e organizzazione della società civile

Nel caso di utilizzo di Strumenti Finanziari:  
Imprese, Gestori di Strumenti finanziari



Azione 4.a.2

Promuovere il lavoro autonomo e l'economia sociale



Importo Totale  
**10.996.923**

#### *L'azione a titolo esemplificativo potrà sostenere:*

- migliorare l'accesso ai finanziamenti pubblici e privati in tutta l'UE e la propensione agli investimenti delle organizzazioni dell'economia sociale e delle imprese sociali;
- incoraggiare le organizzazioni dell'economia sociale e le imprese sociali ad aumentare la loro dimensione, ad esempio migliorando l'accesso agli appalti pubblici, rafforzando la co-progettazione e cooperazione con il settore pubblico o nell'utilizzo delle nuove tecnologie con la finalità di rafforzare l'occupazione e/o crearne di nuova;
- facilitare l'ideazione, lo scaling-up e la riproduzione dell'innovazione sociale;
- sostenere la digitalizzazione e il greening dell'economia sociale e promuovere la sua esperienza nella promozione di una transizione digitale e verde inclusiva;
- promuovere l'imprenditorialità sociale con riferimento al potenziale economico e alla possibilità di creare ulteriori posti di lavoro, in particolare per giovani imprenditori e start-up, e di affrontare sfide globali sempre più complesse, contribuendo alla crescita economica sostenibile e inclusiva.



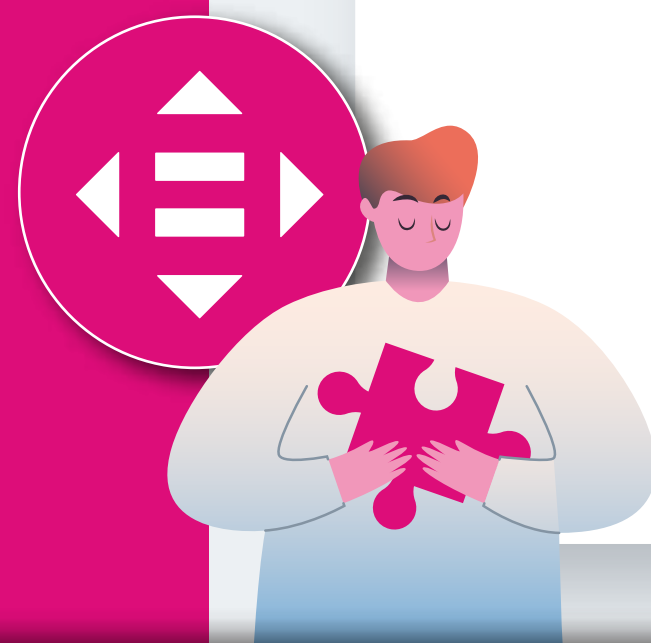


## Modernizzare le istituzioni e i servizi del mercato del lavoro

 **Risorse assegnate**  
**34.561.755**

### Principali Destinatari

Personale regionale, personale dei CPI, SPL, cittadini, lavoratori, imprese, Enti Pubblici, parti sociali e organizzazioni della società civile, enti di formazione, enti del terzo settore, P.A., EELL, università e centri di ricerca, ITS.



Azione 4.b.1

**Modernizzare e rafforzare le istituzioni e i servizi del mercato del lavoro**



**Importo Totale**  
**15.709.890**

#### *L'azione a titolo esemplificativo potrà sostenere:*

- misure per potenziare la rete regionale dei servizi per il lavoro e favorire l'Mia gestione, il raccordo e la cooperazione tra l'Amministrazione regionale, i CPI, i SpL, accreditati e autorizzati, e altri soggetti (ad es. parti sociali, ETS, Enti locali, ecc.) nel rilevare i fabbisogni professionali delle imprese e dei Sistemi produttivi locali, individuare i soggetti che necessitano di supporto all'inserimento lavorativo e nell'erogare servizi integrati di accompagnamento all'inserimento;
- interventi formativi per migliorare le competenze degli operatori dei CPI e SpL;
- rafforzamento dei servizi specialistici erogati; - monitoraggio e valutazione della qualità delle prestazioni e dei servizi di orientamento, formazione e accompagnamento al lavoro in termini di occupabilità dei soggetti coinvolti.

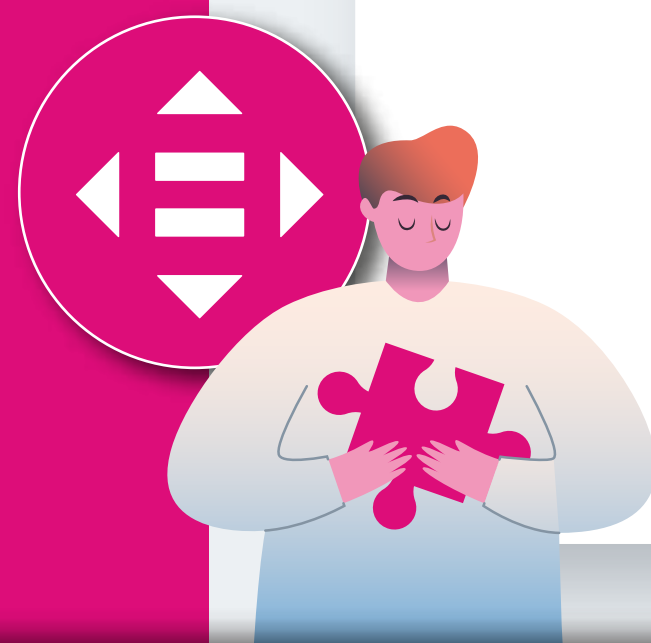


Modernizzare le istituzioni e i servizi del mercato del lavoro

 Risorse assegnate  
**34.561.755**

### Principali Destinatari

Personale regionale, personale dei CPI, SPL, cittadini, lavoratori, imprese, Enti Pubblici, parti sociali e organizzazioni della società civile, enti di formazione, enti del terzo settore, P.A., EELL, università e centri di ricerca, ITS.



Azione 4.b.2

Sostegno alla mobilità dei lavoratori



*Importo Totale*  
**10.996.923**

#### *L'azione a titolo esemplificativo potrà sostenere:*

- misure per garantire maggiore accessibilità e semplificazione procedurale-amministrativa nel sistema di incrocio tra domanda e offerta di lavoro;
- interventi per il rafforzamento dei sistemi informativi e l'integrazione tra il livello locale, regionale e nazionale tramite la definizione di regole, standard, soluzioni materiali e con il ricorso alle nuove tecnologie e all'utilizzo dei Big Data;
- azioni a supporto della rilevazione dei fabbisogni di competenze dei sistemi economici territoriali per anticiparne le esigenze in termini di competenze a supporto dello sviluppo, dell'innovazione e della competitività; - sostegno allo sviluppo e implementazione della rete EURES.

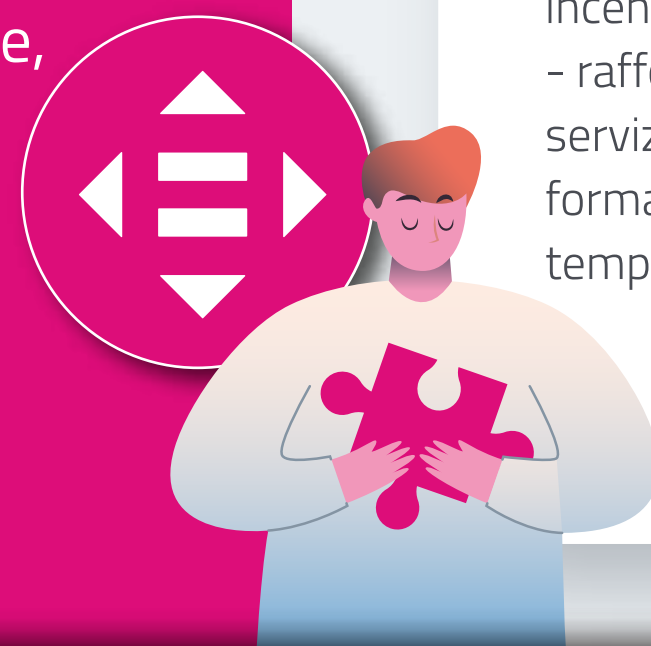


## Modernizzare le istituzioni e i servizi del mercato del lavoro

 **Risorse assegnate**  
**34.561.755**

### Principali Destinatari

Personale regionale, personale dei CPI, SPL, cittadini, lavoratori, imprese, Enti Pubblici, parti sociali e organizzazioni della società civile, enti di formazione, enti del terzo settore, P.A., EELL, università e centri di ricerca, ITS.



Azione 4.b.3

**Capacità amministrativa - Rafforzamento e modernizzazione dei Centri per l'Impiego (Centri per l'impiego 4.0), piani di empowerment e rafforzamento delle competenze del personale dei Centri per l'Impiego e degli enti di formazione, cooperazione applicativa e interlocuzione del Sistema Informativo del Lavoro (SIL) con il SIURP**



**Importo Totale**  
**7.854.942**

L'Azione prevede, anche in complementarità e sinergia con il Piano di rafforzamento Straordinario dei CPI e del PNRR, il sostegno alle iniziative di rafforzamento degli strumenti e delle competenze dei soggetti coinvolti nell'ambito delle Azioni Centri per l'Impiego (Centri per l'impiego 4.0) per la realizzazione di interventi in grado di migliorare le competenze del personale dei Centri per l'Impiego e degli enti di formazione. L'Azione sostiene inoltre il rafforzamento della capacità amministrativa connessa con l'attuazione degli interventi previsti negli OS a), b) c) e d).

#### ***A titolo esemplificativo l'Azione potrà sostenere:***

- rafforzamento amministrativo dei soggetti coinvolti in materia di politiche per il lavoro attive e passive inclusi beneficiari e stakeholder;
- rafforzamento della pianificazione strategica integrata anche attraverso l'aggiornamento e l'implementazione di documenti regionali in materia;
- supporto alla creazione di un "ecosistema" collaborativo di organizzazioni e imprese sociali sul territorio regionale, in complementarità con iniziative Europee sull'economia sociale (es. Social Economy Action Plan);
- razionalizzazione e lo snellimento delle procedure amministrative e per il rafforzamento della digitalizzazione del personale amministrativo delle competenze digitali e dei servizi digitali telematici (creazione di piattaforme interoperabili in collaborazione con Agenda Digitale);
- adeguamento dei sistemi applicativi e interlocuzione tra di essi (es. tra il Sistema Informativo del Lavoro - SIL e il SIURP);
- formazione e orientamento del personale per lo sviluppo della capacità amministrativa;
- iniziative per contrastare e prevenire il lavoro sommerso e irregolare e per combattere lo sfruttamento con l'adozione di azioni mirate per favorire la capacità di accompagnamento alla costruzione di un mercato del lavoro di qualità e con opportunità di lavoro maggiori attraverso l'utilizzo di strumenti e misure di incentivazione;
- rafforzamento della capacità di analisi e osservazione del Mercato del lavoro locale che permetta di avere informazioni essenziali all'efficace funzionamento dei servizi per l'incrocio tra domanda e offerta di lavoro; sostenere le transizioni e la mobilità nel mercato del lavoro nel passaggio dai percorsi di istruzione e formazione all'occupazione e tra un'occupazione e l'altra; valutare e anticipare i fabbisogni occupazionali e di competenze e fornire assistenza e sostegno tempestivi;





## Modernizzare le istituzioni e i servizi del mercato del lavoro

 **Risorse assegnate**  
**34.561.755**

### Principali Destinatari

Personale regionale, personale dei CPI, SPL, cittadini, lavoratori, imprese, Enti Pubblici, parti sociali e organizzazioni della società civile, enti di formazione, enti del terzo settore, P.A., EELL, università e centri di ricerca, ITS.



- sostenere e favorire il raccordo e la cooperazione tra l'Amministrazione regionale, i CPI, i SpL, accreditati e autorizzati, e altri soggetti (ad es. parti sociali, ETS, Enti locali, ecc.) nel rilevare i fabbisogni professionali delle imprese e dei Sistemi produttivi locali, individuare i soggetti che necessitano di supporto all'inserimento lavorativo e nell'erogare servizi integrati di accompagnamento all'inserimento o re-inserimento lavorativo;
- valorizzazione delle competenze e miglioramento dell'attività amministrativa della Regione Calabria e dei Centri per l'Impiego (Centri per l'impiego 4.0);
- rafforzamento delle capacità analitiche, normative, di realizzazione e di coordinamento tra la Regione Calabria e i Centri per l'Impiego (Centri per l'impiego 4.0);
- interventi di formazione e condivisione delle informazioni con e per i beneficiari, Organismi intermedi e Autorità nazionali;
- interventi per favorire lo scambio regolare e costante di informazioni e buone pratiche con i beneficiari e tra di essi attraverso seminari interattivi, reti, guide di apprendimento tra la Regione Calabria e i Centri per l'Impiego (Centri per l'impiego 4.0);
- valorizzazione delle competenze e miglioramento dell'attività amministrativa attraverso l'aggiornamento continuo del personale amministrativo e dei soggetti coinvolti nell'attuazione dell'OS rispetto alla normativa italiana ed Europea sull'occupazione e alle politiche per il lavoro;
- costruzione e sperimentazione di modelli e strumenti per la qualificazione, il rafforzamento, l'innovazione e il monitoraggio delle misure e delle iniziative per la partecipazione delle donne al MdL, la parità di condizioni di lavoro e accessibilità a servizi di assistenza all'infanzia e alle persone non autosufficienti;
- supporto ad una programmazione e gestione coerente e complementare dei fondi e degli interventi in materia di occupazione femminile attuati attraverso altri strumenti nazionali (PNRR, Strategia Nazionale per la Parità di Genere) ed Europei (Gender Equality Strategy 2020-2025);
- ulteriori interventi per il rafforzamento degli strumenti, delle competenze e della capacità amministrativa dei soggetti coinvolti nell'ambito della programmazione, gestione e attuazione dell'OS;
- rafforzamento del coinvolgimento degli stakeholder regionali (es. terzo settore, agenzie formative, ITS e Università) nella coprogettazione degli interventi e delle politiche e nella ricognizione dei fabbisogni del territorio.

Tale azione agisce per favorire il sostegno allo sviluppo delle competenze, con l'obiettivo di accompagnare i Centri per l'Impiego (Centri per l'impiego 4.0) alla gestione qualificata dei fondi di coesione.





## Promuovere una partecipazione equilibrata di donne e uomini al mercato del lavoro

 **Risorse assegnate**  
**15.709.890**

### Principali Destinatari

Donne occupate/disoccupate/inattive inoccupate; Lavoratrici/ lavoratori impegnate/i in attività di cura e assistenza di familiari. Lavoratori; Parti sociali e organizzazioni della società civile; altri stakeholder.

Nel caso di utilizzo di Strumenti Finanziari: Imprese, Gestori di Strumenti finanziari



Azione 4.c.1

**Sostenere l'occupazione femminile**



**Importo Totale**  
**7.854.945**

L'azione sostiene interventi volti a promuovere e favorire ingresso e permanenza delle donne nel mercato del lavoro attivando un mix di misure che vadano dall'orientamento e accompagnamento, alla (ri)qualificazione, ai servizi di welfare e alle misure di conciliazione, all'incentivazione dell'imprenditoria femminile. Tale azione sarà condotta in sinergia con azione FESR - ad esempio con il sostegno alla creazione di spazi di co-working, incubatori, ecc. - e per conseguirlo è possibile attivare sinergie con l'OP 1 per una maggiore connessione tra ricerca, formazione, innovazione. L'azione sarà inoltre attuata in sinergia con gli interventi previsti dal Fondo per le piccole e microimprese femminili.

#### ***Sono azioni possibili:***

- sostegno all'autoimpiego e all'imprenditoria femminile: si intende definire uno strumento flessibile e stabile che si compone di vari misure e tools operativi quali:
  - interventi per il potenziamento di competenze imprenditoriali a tutti i livelli dell'istruzione e della formazione in connessione con la strategia regionale per le competenze per l'occupazione di cui all'OS FSE+ i); incentivi all'autoimprenditorialità, programmi pre-seed e misure di accompagnamento alla creazione di impresa (quali percorsi di mentoring, consulenza, coaching e formazione), per la valutazione dell'idea imprenditoriale e di definizione del business plan.
- aumentare l'occupazione femminile e ridurre la segregazione di genere nel mercato del lavoro attraverso:
  - misure di incentivazione e sostegno all'ingresso, soprattutto nei settori a bassa partecipazione femminile, e alla permanenza nel mercato del lavoro delle donne;
  - azioni per colmare i gap retributivi di genere;
  - rafforzamento delle competenze base e trasversali e diffusione delle competenze verdi e digitali;
  - promozione delle conoscenze, a tutti i livelli dell'istruzione e della formazione, delle materie scientifiche, tecniche, ingegneristiche e matematiche (STEM) e delle competenze imprenditoriali;
  - Interventi per il superamento degli stereotipi e contro le discriminazioni di genere;
  - attività finalizzate a combattere gli stereotipi di genere e a prevenire e ridurre le molestie online e off line, anche attraverso progetti di innovazione tecnologica.
- incentivi all'assunzione di soggetti disoccupati o svantaggiati anche in combinazione con interventi di accompagnamento e (ri)qualificazione professionale o con attività formative pre e post inserimento;
- promozione di percorsi di autoimpiego e lavoro autonomo, anche in esito a percorsi formativi.



## Promuovere una partecipazione equilibrata di donne e uomini al mercato del lavoro

 **Risorse assegnate**  
**15.709.890**

### Principali Destinatari

Donne occupate/disoccupate/inattive inoccupate; Lavoratrici/ lavoratori impegnate/i in attività di cura e assistenza di familiari. Lavoratori; Parti sociali e organizzazioni della società civile; altri stakeholder.

Nel caso di utilizzo di Strumenti Finanziari:  
Imprese, Gestori di Strumenti finanziari



Azione 4.c.2

**Sviluppare i servizi per la conciliazione tra vita e lavoro**



**Importo Totale**  
**7.854.945**

L'azione sostiene la conciliazione tra tempi di vita e tempi di lavoro quale misura che riveste un ruolo cruciale per favorire la parità di genere e un migliore equilibrio tra lavoro e vita personale, anche con la finalità di incoraggiare un maggiore coinvolgimento degli uomini nei compiti di cura. Inoltre, costituisce un fattore cruciale per accrescere il benessere e la sicurezza economica soprattutto delle lavoratrici e per evitare che le esigenze di cura della famiglia penalizzino i percorsi di inserimento lavorativo, di lavoro e professionali delle donne.

#### ***L'azione sostiene a titolo esemplificativo:***

- la diffusione e il miglioramento dell'accessibilità ai servizi a supporto della conciliazione dei tempi di vita e di lavoro sostenendo l'attivazione e il potenziamento di soluzioni organizzative, di misure e di servizi per la cura e l'assistenza (per la prima infanzia, infanzia e minori; per soggetti con disabilità, non autosufficienti o con mobilità ridotta) e degli altri servizi pubblici (educativi, ricreativi, ludico sportivo) che contribuiscono ad alleggerire i carichi di cura e assistenza delle donne delle lavoratrici e delle professioniste e delle donne inserite in percorsi di politica attiva;
- lo sviluppo delle capacità delle parti sociali e delle organizzazioni della società civile, anche sotto forma di formazione, misure volte alla creazione di reti e rafforzamento del dialogo sociale, e per attività intraprese congiuntamente dalle parti sociali.

Saranno inoltre promosse e sostenute interventi che sostengono l'adozione di soluzioni organizzative family friendly e interventi di welfare aziendale (es: congedi, servizi; soluzioni organizzative e strumenti per incentivare il benessere lavorativo e la conciliazione tra tempi di vita e lavoro delle lavoratrici e dei lavoratori con carichi di cura e assistenza, piani di welflex, smart working, telelavoro ecc.) nonché azioni di innovazione sociale e di sperimentazione sociale in tema di conciliazione vita-lavoro.

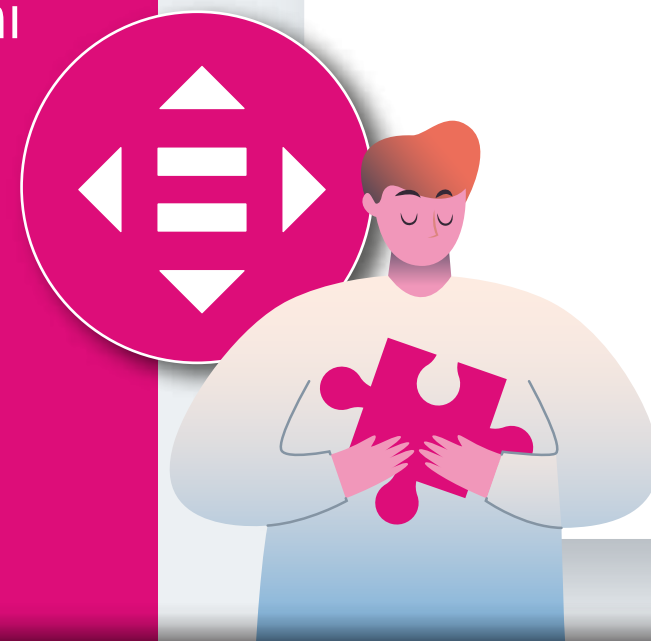


**Promuovere  
l'adattamento dei  
lavoratori, delle imprese  
e degli imprenditori ai  
cambiamenti che  
tengano conto dei rischi  
per la salute**

 **Risorse assegnate  
88.289.580**

### Principali Destinatari

Lavoratori, compresi i lavoratori autonomi  
lavoratori coinvolti in situazione di crisi;  
Titolari di impresa – Imprese - Lavoratori  
in condizioni di vulnerabilità, cittadini,  
soggetti svantaggiati sul Md,  
organizzazione della società civile  
e parti sociali.



Azione 4.d.1

**Promuovere adattamento al cambiamento e l'invecchiamento attivo**



**Importo Totale  
82.948.217**

Si intende promuovere e sviluppare sistemi relazioni tra parti sociali, imprese, istruzione e istituti di formazione volte a incentivare gli investimenti delle imprese nella formazione.

#### ***Sono possibili i seguenti interventi:***

- interventi di formazione continuativa per rafforzare competitività del sistema economico (in particolare sui temi legati alle competenze verdi e digitali);
- interventi per la qualificazione delle competenze delle persone e delle imprese per lo sviluppo/rafforzamento di filiere/sistemi locali produttivi, cluster;
- incentivi all'impresa a copertura dei costi salariali e della formazione/riqualificazione del personale per favorire lo sviluppo del capitale umano rispetto alle esigenze formative che rivestono carattere strategico per la competitività delle imprese e l'occupabilità dei lavoratori;
- promozione di interventi di formazione breve modulare mirata che porti a qualifiche, al fine di fornire alle persone competenze adeguate alle esigenze del mercato del lavoro e degli ecosistemi industriali, alle transizioni verdi e digitali, all'innovazione e ai cambiamenti sociali ed economici, faciliti il reskilling and upskilling e l'occupabilità, la mobilità professionale, sostenendo in particolare i soggetti con basse competenze, con disabilità e con bassa qualificazione (attraverso ad esempio individual learning accounts);
- sostegno a piani di riconversione e ristrutturazione aziendale per mantenere i livelli di occupazione e/o per la ricollocazione dei lavoratori coinvolti in situazioni di crisi (es: aziendali/settoriali ed emergenziali);



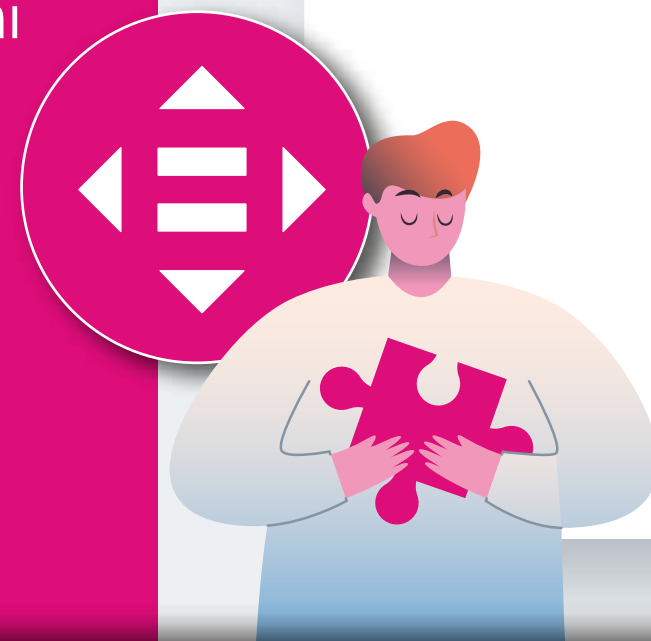


**Promuovere  
l'adattamento dei  
lavoratori, delle imprese  
e degli imprenditori ai  
cambiamenti che  
tengano conto dei rischi  
per la salute**

 **Risorse assegnate  
88.289.580**

**Principali Destinatari**

Lavoratori, compresi i lavoratori autonomi  
lavoratori coinvolti in situazione di crisi;  
Titolari di impresa – Imprese - Lavoratori  
in condizioni di vulnerabilità, cittadini,  
soggetti svantaggiati sul Md,  
organizzazione della società civile  
e parti sociali.



- percorsi di sostegno alla creazione d'impresa e al lavoro autonomo (es: management buyout, azioni di accompagnamento allo spin off) rivolte ai lavoratori coinvolti in situazioni di crisi;
- finanziamento di regimi di riduzione dell'orario lavorativo senza l'obbligo di associarli a misure attive, ai sensi dell'art 4 REG FSE+ ove strettamente necessario e come misura temporanea per rispondere alle circostanze eccezionali e inconsuete di cui all'articolo 20 del regolamento (UE) 2021/1060, e limitatamente a un periodo di 18 mesi;
- sostegno all'adozione e all'organizzazione di forme di lavoro agile (smart working);
- interventi per la diffusione della cultura della sicurezza e salute nei luoghi di lavoro, della prevenzione degli infortuni e delle malattie sul lavoro, della promozione della qualità e regolarità del mercato del lavoro regionale anche al fine di ridurre la precarizzazione dei rapporti di lavoro;
- interventi per la formazione e il sostegno del settore della salute e della sicurezza sul lavoro per anticipare e gestire i cambiamenti nel mondo del lavoro determinati dalle transizioni verde, digitale e demografica; - interventi per promuovere il welfare aziendale e la responsabilità sociale di impresa.



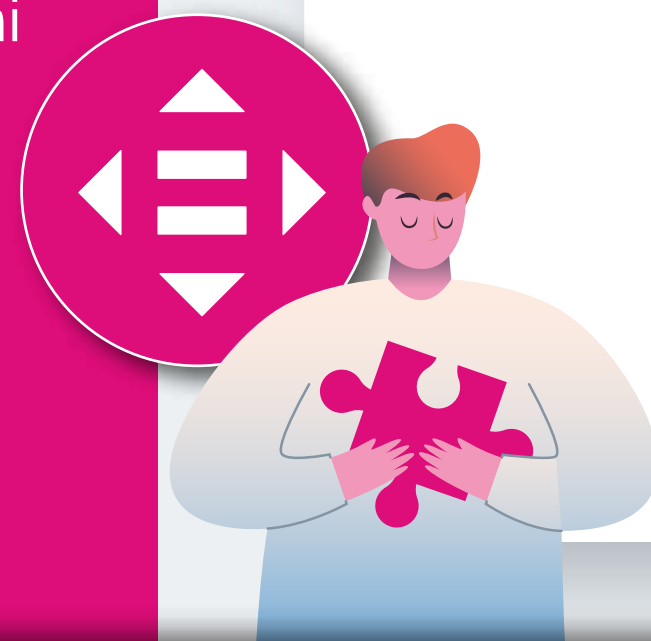


Promuovere  
l'adattamento dei  
lavoratori, delle imprese  
e degli imprenditori ai  
cambiamenti che  
tengano conto dei rischi  
per la salute

€ Risorse assegnate  
**88.289.580**

### Principali Destinatari

Lavoratori, compresi i lavoratori autonomi  
lavoratori coinvolti in situazione di crisi;  
Titolari di impresa – Imprese - Lavoratori  
in condizioni di vulnerabilità, cittadini,  
soggetti svantaggiati sul Md,  
organizzazione della società civile  
e parti sociali.



Azione 4.d.2

Rafforzare le competenze lungo tutto l'arco della vita



Importo Totale  
**5.341.363**

L'azione intende promuovere e sviluppare l'offerta stabile di formazione permanente per tutti finalizzata soprattutto all'aggiornamento/acquisizione delle competenze chiave, incluse quelle verdi e digitali, necessarie per il mercato del lavoro e l'inclusione attiva e per l'accrescimento della rilevanza del sistema di istruzione e formazione per i fabbisogni del mercato del lavoro.

#### ***Sono possibili i seguenti interventi:***

- favorire lo sviluppo e il potenziamento nell'ambito dei percorsi formativi per adulti di sistemi di certificazione delle competenze e delle micro-credenziali;
- sostenere l'accesso ai percorsi (es: individual learning accounts).



## Un'Europa più sociale e inclusiva

È l'obiettivo attraverso il quale si intende attuare i principi del Pilastro Europeo dei Diritti Sociali, migliorando l'accesso al mercato del lavoro e le condizioni di occupabilità, l'apprendimento permanente, le infrastrutture di istruzione e formazione nonché le infrastrutture sanitarie, culturali e sociali.

Il mercato del lavoro Calabrese, infatti, dopo una pur timida ma costante crescita registrata fino al 2019, ha riscontrato un arresto di tale trend positivo nel giugno 2020 a causa delle misure restrittive di contenimento del Covid-19. Riportare il trend di crescita ai livelli del 2019 è un obiettivo del governo regionale da perseguire anche con il sostegno delle risorse Europee puntando su interventi che incentivano le misure di sostegno all'occupazione, tra cui il rafforzamento delle strutture pubbliche dedicate allo sviluppo del mercato del lavoro, le misure per l'istruzione e la formazione professionale, gli interventi a favore della riduzione del livello di abbandono scolastico, ancora tra i più alti d'Italia, permettendo ai giovani di restare nella propria terra. Inoltre, la popolazione calabrese registra ritmi di invecchiamento superiori alla media nazionale, ragione per la quale, in ambito sociosanitario, il PR investe sui servizi territoriali potenziando l'assistenza domiciliare per anziani e categorie vulnerabili.



circa  
**920  
Mln**

**Risorse assegnate**



**OS5**

### PRIORITÀ 4 ISTRUZIONE

#### *Una Calabria con più istruzione (FSE+)*

#### Obiettivi Specifici e Azioni

**OS6**

Migliorare la qualità, l'inclusività, l'efficacia e l'attinenza al mercato del lavoro dei sistemi di istruzione e di formazione, anche attraverso la convalida dell'apprendimento non formale e informale, per sostenere l'acquisizione di competenze chiave, comprese le competenze imprenditoriali e digitali, e promuovendo l'introduzione di sistemi formativi duali e di apprendistati

Promuovere la parità di accesso e di completamento di un'istruzione e una formazione inclusive e di qualità, in particolare per i gruppi svantaggiati, dall'educazione e cura della prima infanzia, attraverso l'istruzione e la formazione generale e professionale, fino al livello terziario e all'istruzione e all'apprendimento degli adulti, anche agevolando la mobilità ai fini dell'apprendimento per tutti e l'accessibilità per le persone con disabilità

## PRIORITÀ 4 ISTRUZIONE

Una Calabria con più istruzione (FSE+)

### Il PR Calabria 2021-2027 prevede che

**l'OP 4– Priorità 4  
Istruzione**

venga declinato attraverso il seguente  
Obiettivo Specifico e Azioni  
tra cui si ripartiscono le risorse assegnate pari a



**Importo Totale**  
**129.449.489**

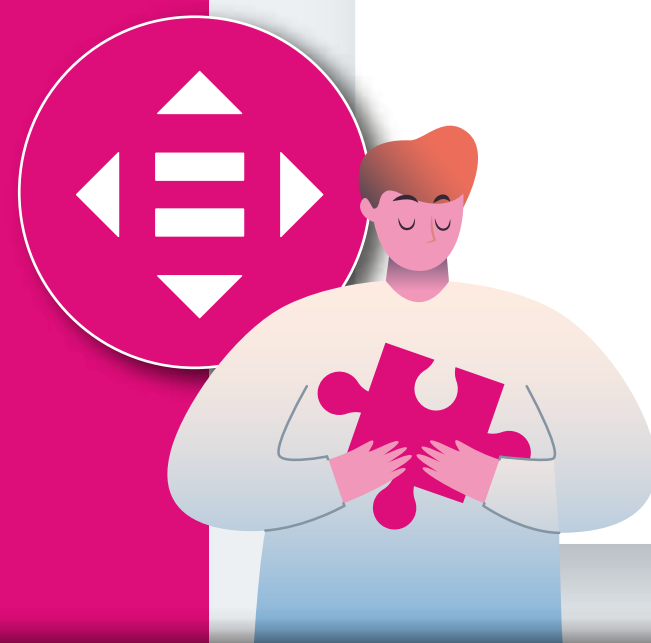


Migliorare la qualità,  
l'inclusività, l'efficacia e  
l'attinenza al mercato del  
lavoro dei sistemi di  
istruzione e di formazione

€ Risorse assegnate  
**62.211.163**

### Principali Destinatari

studenti; giovani; adulti; soggetti scarsamente qualificati da includere nei percorsi di apprendimento permanente; ricercatori; dottori di ricerca; personale scolastico; Imprese; Sistema educativo e formativo; Pubbliche amministrazioni o servizi pubblici sostenuti a livello nazionale, regionale o locale; parti sociali e organizzazioni della società civile.



Azione 4.e.1

Promuovere l'acquisizione di un adeguato livello di competenze



Importo Totale  
**15.081.494**

*L'azione promuove l'acquisizione di un adeguato livello di competenze chiave a partire da quelle di base (in particolare verdi e digitali) attraverso ad esempio:*

- sviluppo di percorsi flessibili e integrati tra istruzione, formazione e lavoro collegati anche attraverso il collegamento ai servizi di orientamento e accompagnamento alle scelte formative;
- promozione dell'alternanza scuola lavoro, nel territorio nazionale e Europeo;
- interventi per il recupero delle competenze di base e per il miglioramento delle competenze reali degli adulti, in specie di quelli a bassa qualificazione;
- rafforzamento delle competenze chiave, incluso il potenziamento delle competenze linguistiche dalla scuola dell'infanzia sino all'università); l'alternanza scuola lavoro); l'orientamento e i laboratori di impresa;
- sviluppare corsi per esperti in materia di accessibilità del web al fine di agevolare l'attuazione della Direttiva (UE) 2016/2102.



OS5

Migliorare la qualità, l'inclusività, l'efficacia e l'attinenza al mercato del lavoro dei sistemi di istruzione e di formazione

Risorse assegnate  
€ 62.211.163

## Principali Destinatari

studenti; giovani; adulti; soggetti scarsamente qualificati da includere nei percorsi di apprendimento permanente; ricercatori; dottori di ricerca; personale scolastico; Imprese; Sistema educativo e formativo; Pubbliche amministrazioni o servizi pubblici sostenuti a livello nazionale, regionale o locale; parti sociali e organizzazioni della società civile.

Azione 4.e.2

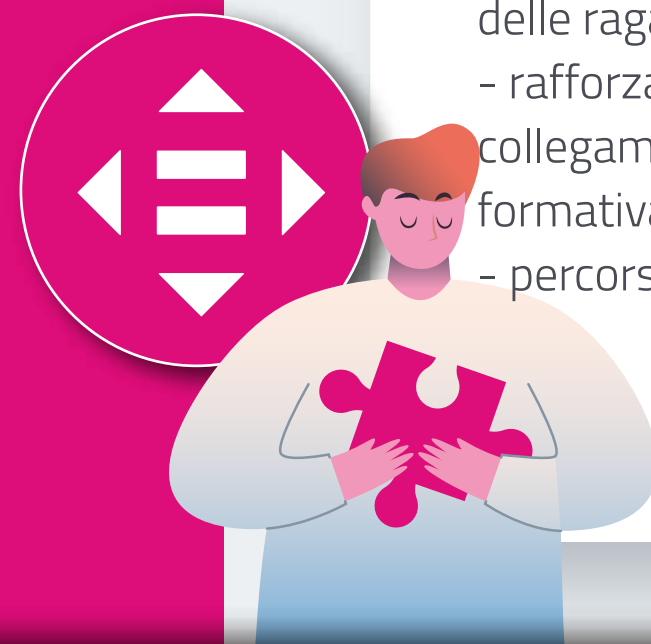
Qualificare, modernizzare e rendere più inclusivi i sistemi di istruzione e formazione professionale e terziaria perseguendo l'integrazione con le politiche per il lavoro e la transizione formazione/lavoro



Importo Totale  
43.987.691

*L'azione intende migliorare l'occupabilità dei giovani attraverso l'acquisizione, anche nella modalità duale, di competenze tecnico professionali collegate ai sistemi produttivi locali e a competenze trasversali per l'esercizio del diritto di cittadinanza:*

- adozione di sistemi di certificazione delle competenze e sviluppo dei sistemi di micro-credenziali (una qualifica che attesta i risultati acquisiti a seguito di un breve corso o modulo valutato in maniera trasparente e seguito in presenza, a distanza, o in formato misto);
- sviluppo e potenziamento di un'offerta stabile di formazione di Istruzione e Formazione Professionale (leFP) e permanente;
- potenziamento del sistema di istruzione e formazione professionale e terziaria in integrazione con le politiche per il lavoro – con il coinvolgimento di “reti - comunità per il lavoro” per mettere in relazione gli attori locali, rafforzare il dialogo con le imprese per favorire lo sviluppo di competenze e superare lo skills mismatch; di orientare maggiormente l'offerta ai bisogni, ma anche sostenere le persone. Si prevede il ricorso a percorsi multimisura (orientamento, formazione, tirocinio, accompagnamento e sostegno all'inserimento lavoro e alla creazione di impresa);
- diffusione delle esperienze di work based learning: tali percorsi dovranno intraprendersi effettivamente nei settori merceologici/produttivi più rilevanti o promettenti sul territorio regionale, al fine di comporre un sistema integrato di strumenti e servizi di politica attiva che pongano al centro la persona e lo sviluppo delle sue capacità formative e occupazionali in modo attivo, al fine di metterla in grado di contribuire al rilancio regionale;
- sviluppo e potenziamento dell'offerta di Istruzione e Formazione, con strette interazioni con il sistema produttivo, da attuare attraverso interventi a sostegno dell'Istruzione e Formazione Superiore (ITS) e Tecnica Superiore (IFTTS), dell'apprendistato, di iniziative nel campo dell'alta formazione (assegni di ricerca con partenariato aziendale, alternanza alta formazione-lavoro-ricerca) e per migliorare la rispondenza alla domanda di lavoro, anche attraverso il sostegno a reti e poli. Con particolare attenzione all'occupazione femminile, il FSE+ interviene per il superamento degli stereotipi di genere con il sostegno attivo alla partecipazione delle ragazze a percorsi di rafforzamento delle competenze e delle conoscenze delle materie scientifiche e tecnologiche.
- rafforzare collegamento e cooperazione tra università ed enti di ricerca e imprese anche attraverso borse di dottorato e assegni di ricerca per progetti attivati in collegamento con imprese in settori strategici per l'economia regionale o innovativi; Voucher per percorsi alta formazione e master; sostegno alla mobilità formativa (tirocini presso imprese o istituzioni in UE, corsi di lingua, master postlaurea) e percorsi di internazionalizzazione;
- percorsi per l'acquisizione di competenze imprenditoriali e trasversali negli studenti e nei docenti, con il coinvolgimento del mondo produttivo.



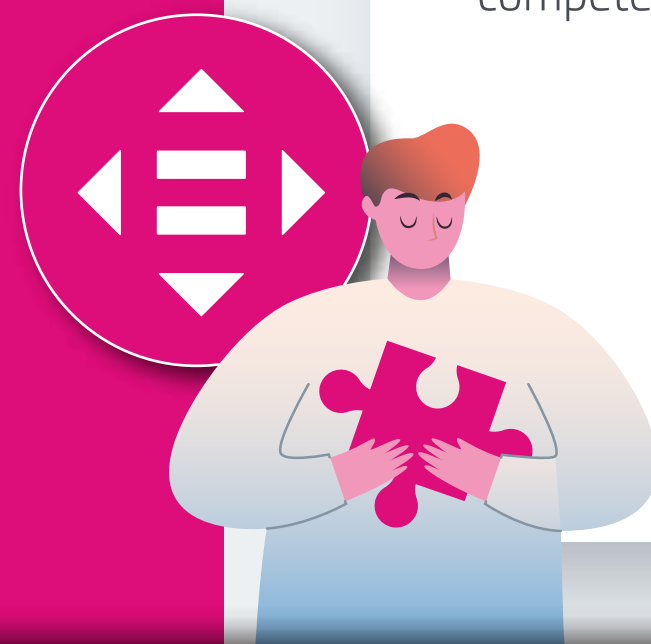
OS5

Migliorare la qualità, l'inclusività, l'efficacia e l'attinenza al mercato del lavoro dei sistemi di istruzione e di formazione

Risorse assegnate  
€ 62.211.163

### Principali Destinatari

studenti; giovani; adulti; soggetti scarsamente qualificati da includere nei percorsi di apprendimento permanente; ricercatori; dottori di ricerca; personale scolastico; Imprese; Sistema educativo e formativo; Pubbliche amministrazioni o servizi pubblici sostenuti a livello nazionale, regionale o locale; parti sociali e organizzazioni della società civile.



Azione 4.e.3

Capacità amministrativa - Rafforzamento degli strumenti, delle competenze e della capacità dei soggetti coinvolti nella programmazione, gestione e attuazione degli interventi per il miglioramento dei livelli di qualità, inclusività e efficacia dei sistemi di istruzione e formazione



Importo Totale  
3.141.978

L'Azione prevede il sostegno ad iniziative di rafforzamento degli strumenti, delle competenze e della CA dei soggetti coinvolti nell'ambito della programmazione, gestione e attuazione degli interventi per la creazione di sistemi di istruzione e formazione di qualità e inclusivi, in grado di migliorare l'attuazione delle politiche pubbliche efficaci ed efficienti nell'ottica degli obiettivi della mission Europea.

***L'Azione sostiene inoltre il rafforzamento della capacità amministrativa connessa con l'attuazione degli interventi previsti negli OS e) e f).***

***A titolo esemplificativo l'Azione potrà sostenere:***

- rafforzamento della pianificazione strategica integrata e coordinata con gli altri strumenti di politica nazionale e fonti di finanziamento destinati ai settori dell'istruzione e della formazione;
- creazione e implementazione dell'Osservatorio Regionale dell'Istruzione e di una rete con funzioni di "centro servizi" tra le scuole;
- creazione di piattaforme interoperabili per l'attuazione degli interventi del PR, in grado di migliorare la definizione e attuazione delle politiche pubbliche in materia di inclusività ed efficacia dei sistemi di istruzione e formazione;
- valorizzazione e sviluppo delle competenze specifiche del personale in materia di formazione per il lavoro (alternanza scuola lavoro, livelli di certificazione delle competenze, transizione formazione/lavoro), competenze verdi e digitali;



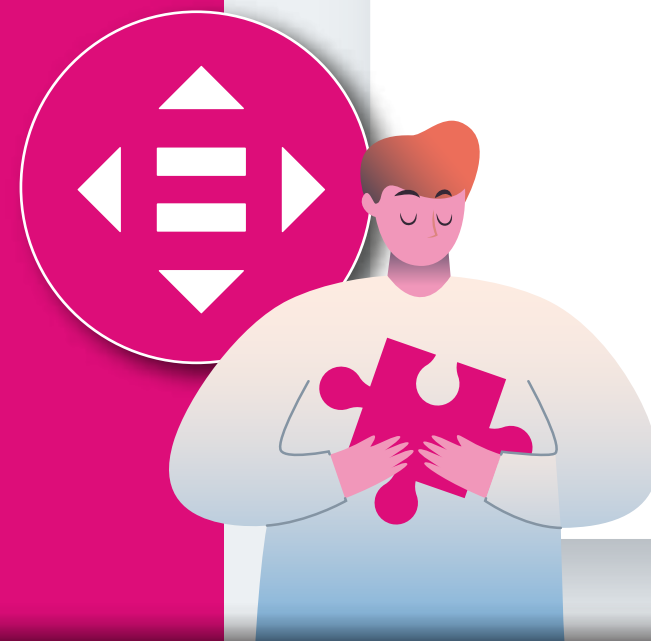


## Migliorare la qualità, l'inclusività, l'efficacia e l'attinenza al mercato del lavoro dei sistemi di istruzione e di formazione

 **Risorse assegnate**  
**62.211.163**

### Principali Destinatari

studenti; giovani; adulti; soggetti scarsamente qualificati da includere nei percorsi di apprendimento permanente; ricercatori; dottori di ricerca; personale scolastico; Imprese; Sistema educativo e formativo; Pubbliche amministrazioni o servizi pubblici sostenuti a livello nazionale, regionale o locale; parti sociali e organizzazioni della società civile.



- razionalizzazione e snellimento delle procedure e rafforzamento della digitalizzazione del personale amministrativo delle competenze digitali e dei servizi digitali telematici (creazione di piattaforme in collaborazione con Agenda Digitale);
- formazione, orientamento e supporto allo sviluppo della capacità del personale scolastico e delle istituzioni scolastiche;
- formazione di una rete tra sistema educativo e sistema della innovazione e ricerca a supporto delle transizioni scuola-formazione/lavoro;
- sviluppo della capacità amministrativa e empowerment di OI, beneficiari e stakeholder, su temi quali sicurezza nei luoghi di lavoro, della qualità e regolarità del mercato del lavoro, responsabilità sociale d'impresa;
- rafforzamento della cooperazione e scambio di buone pratiche altre regioni dell'UE finalizzata a supportare la mobilità e la capacità del sistema regionale di accedere ai finanziamenti e progettualità a diretta regia comunitaria e nazionale;
- definizione di sistemi di digitalizzazione integrati tra la Regione Calabria, le istituzioni scolastiche, gli studenti e le loro famiglie;
- interventi per il miglioramento della diffusione della cultura della prevenzione e della promozione della sicurezza e salute nei luoghi di lavoro, della qualità e regolarità del mercato del lavoro regionale anche al fine di ridurre la precarizzazione dei rapporti di lavoro;
- promozione dello scambio regolare e costante di informazioni con i beneficiari e tra di essi attraverso seminari interattivi, reti, guide di apprendimento in linea con le finalità dell'OS.

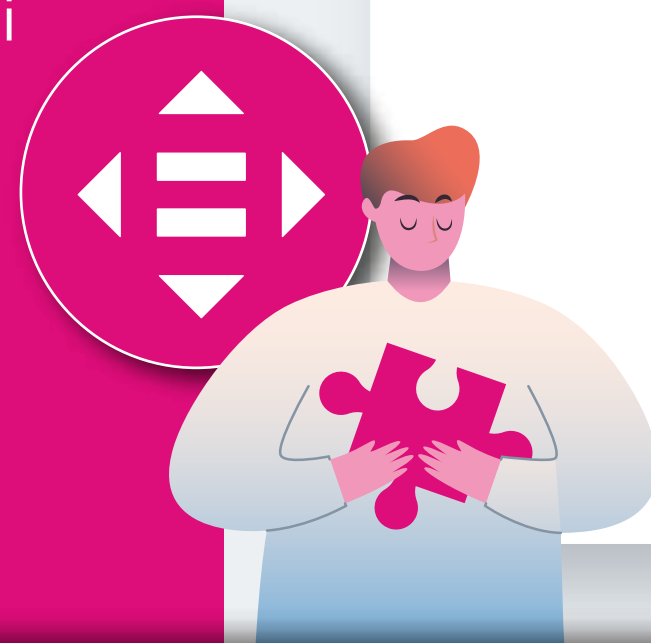
OS6

Promuovere la parità di accesso e di completamento di un'istruzione e una formazione inclusive e di qualità

 **Risorse assegnate**  
**67.238.326**

### Principali Destinatari

Adulti; personale scolastico; alunni; studenti; studenti provenienti da contesti socioeconomici fragili; studenti meritevoli e privi di mezzi; studenti con disabilità e/o appartenenti a gruppi svantaggiati, organizzazioni della società civile e parti sociali.



Azione 4.f.1

**Sostegno all'istruzione, borse di studio e contributi per studenti, inclusi gli studenti universitari e post universitari**



**Importo Totale**  
**25.135.823**

L'azione intende sostenere prevalentemente il diritto allo studio e alla formazione professionale, attraverso interventi quali ad esempio: borse di studio e contributi (anche sotto forma di voucher), sostegno per l'accesso all'alloggio, abbattimento costi di partecipazione e iscrizione, contributi per la frequenza in favore di alunni e studenti, inclusi gli studenti universitari e post universitari e in particolare per quelli meritevoli e privi di mezzi, soprattutto di quelli provenienti da contesti socioeconomici svantaggiati. Sono altresì previsti interventi a sostegno dell'istruzione e a supporto dell'acquisizione delle competenze chiave degli adulti.



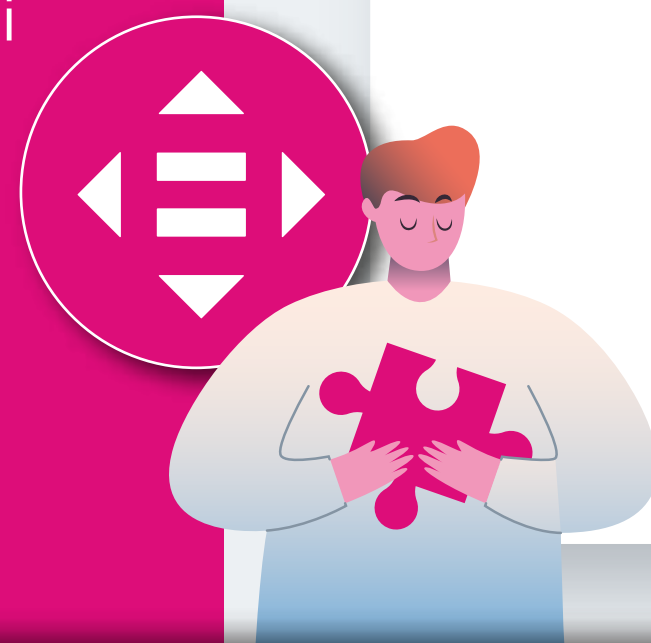


**Promuovere la parità di accesso e di completamento di un'istruzione e una formazione inclusive e di qualità**

 **Risorse assegnate**  
**67.238.326**

### Principali Destinatari

Adulti; personale scolastico; alunni; studenti; studenti provenienti da contesti socioeconomici fragili; studenti meritevoli e privi di mezzi; studenti con disabilità e/o appartenenti a gruppi svantaggiati, organizzazioni della società civile e parti sociali.



Azione 4.f.2

**Qualificare modernizzare e rendere più inclusivi i sistemi di istruzione e formazione**



**Importo Totale**  
**42.102.503**

*L'azione intende garantire l'accesso ad una istruzione e formazione inclusiva, promuovendo il successo formativo ed il miglioramento dei risultati degli studenti svantaggiati, la riduzione del numero dei drop-out e il recupero competenze di base attraverso:*

- interventi di formazione e riqualificazione del personale scolastico e dei docenti; innovazione delle metodologie didattiche per il miglioramento della capacità di apprendimento degli studenti (in sinergia con fondi PON);
- interventi per il miglioramento del successo formativo anche tramite attività didattiche nuove e innovative e lo sviluppo di competenze chiave; il potenziamento delle competenze di base; la realizzazione di interventi di sostegno pedagogico, psicologico e culturale; il sostegno ai Bisogni Educativi Speciali;
- interventi per contrasto alla dispersione scolastica e abbandono precoce dei percorsi di istruzione e formazione anche attraverso attività a sostegno dello studente, iniziative sportive e attività integrative dell'offerta scolastica; erogazione di agevolazioni e contributi anche in connessione con OS I; rafforzamento della cooperazione con le famiglie e la comunità locale;
- sostegno all'accesso all'istruzione e formazione, anche a distanza, soprattutto per i soggetti vulnerabili; - accesso ad un'offerta educativa e didattica di qualità per l'infanzia (ciclo 0-6). Anche in sinergia con gli interventi FESR, sarà garantita l'accessibilità, in relazione agli investimenti previsti nell'istruzione e nella digitalizzazione delle scuole, anche per l'istruzione online, al fine di garantire che le persone con disabilità abbiano parità di accesso a tali sistemi.



## Un'Europa più sociale e inclusiva

È l'obiettivo attraverso il quale si intende attuare i principi del Pilastro Europeo dei Diritti Sociali, migliorando l'accesso al mercato del lavoro e le condizioni di occupabilità, l'apprendimento permanente, le infrastrutture di istruzione e formazione nonché le infrastrutture sanitarie, culturali e sociali.

Il mercato del lavoro Calabrese, infatti, dopo una pur timida ma costante crescita registrata fino al 2019, ha riscontrato un arresto di tale trend positivo nel giugno 2020 a causa delle misure restrittive di contenimento del Covid-19. Riportare il trend di crescita ai livelli del 2019 è un obiettivo del governo regionale da perseguire anche con il sostegno delle risorse Europee puntando su interventi che incentivano le misure di sostegno all'occupazione, tra cui il rafforzamento delle strutture pubbliche dedicate allo sviluppo del mercato del lavoro, le misure per l'istruzione e la formazione professionale, gli interventi a favore della riduzione del livello di abbandono scolastico, ancora tra i più alti d'Italia, permettendo ai giovani di restare nella propria terra. Inoltre, la popolazione calabrese registra ritmi di invecchiamento superiori alla media nazionale, ragione per la quale, in ambito sociosanitario, il PR investe sui servizi territoriali potenziando l'assistenza domiciliare per anziani e categorie vulnerabili.



circa  
**920  
Mln**

**Risorse assegnate**



## PRIORITÀ 4 INCLUSIONE

### *Una Calabria più inclusiva (FSE+)*

#### Obiettivi Specifici e Azioni

OS8

Incentivare l'inclusione attiva, per promuovere le pari opportunità, la non discriminazione e la partecipazione attiva, e migliorare l'occupabilità, in particolare dei gruppi svantaggiati

OS11

Migliorare l'accesso paritario e tempestivo a servizi di qualità, sostenibili e a prezzi accessibili, compresi i servizi che promuovono l'accesso agli alloggi e all'assistenza incentrata sulla persona, anche in ambito sanitario; modernizzare i sistemi di protezione sociale, anche promuovendone l'accesso e prestando particolare attenzione ai minori e ai gruppi svantaggiati; migliorare l'accessibilità l'efficacia e la resilienza dei sistemi sanitari e dei servizi di assistenza di lunga durata, anche per le persone con disabilità

OS12

Promuovere l'integrazione sociale delle persone a rischio di povertà o di esclusione sociale, compresi gli indigenti e i bambini

## PRIORITÀ 4 INCLUSIONE

Una Calabria più inclusiva (FSE+)

### Il PR Calabria 2021-2027 prevede che

**l'OP 4– Priorità 4  
Inclusione**

venga declinato attraverso il seguente  
Obiettivo Specifico e Azioni  
tra cui si ripartiscono le risorse assegnate pari a



**Importo Totale**  
**158.669.887**



OS8

Incentivare l'inclusione attiva, per promuovere le pari opportunità, la non discriminazione e la partecipazione attiva

€ Risorse assegnate  
**42.416.703**

## Principali Destinatari

Disoccupati, Lavoratori, Donne, Giovani Inattivi, Partecipanti con disabilità, Partecipanti di origine straniera, Persone svantaggiate a rischio di esclusione sociale o discriminazione, soggetti vittime dell'usura e del racket, i soggetti che compongono la Rete regionale per il lavoro, il partenariato economico e sociale, organizzazioni della società civile e parti sociali; P.A., Aziende ed enti del Servizio sanitario regionale, Altri Enti Pubblici, Imprese, ETS, Gestori di strumenti finanziari.

Azione 4.h.1

**Potenziare e qualificare la rete dei servizi sociali, socio-sanitari e di accompagnamento al lavoro per promuovere l'inclusione attiva e le pari opportunità dei soggetti vulnerabili**



**Importo Totale  
23.564.835**

L'obiettivo dell'azione è promuovere le pari opportunità e la partecipazione dei soggetti vulnerabili alla vita economica e sociale, combinando misure di inclusione attiva e percorsi di accompagnamento al lavoro, nonché potenziando i servizi sociali e socio sanitari l'erogazione di misure a sostegno dell'inclusione sociale e lavorativa di gruppi svantaggiati (persone con disabilità, persone a rischio discriminazione, persone svantaggiate) favorendo la partecipazione attiva dell'intero nucleo familiare in cui son inseriti.

### ***L'obiettivo sarà raggiunto attraverso interventi volti prevalentemente a:***

- migliorare la connessione tra servizi sociali, sociosanitari e centri per l'impiego (CPI) anche attraverso la formazione di specialisti in materia di accessibilità sui luoghi del lavoro e della formazione degli esperti;
- sostenere la costituzione di reti e l'offerta integrata di servizi per meglio rispondere alla multidimensionalità dell'esclusione sociale per la promozione di misure integrate e personalizzate per l'inclusione attiva delle persone a rischio di povertà o di esclusione sociale, con il coinvolgimento del Terzo Settore;
- migliorare l'accesso all'occupazione di gruppi svantaggiati attraverso la promozione dell'economia sociale;
- migliorare l'accessibilità al mercato del lavoro e ai programmi di istruzione e formazione (in presenza ed on line) delle persone con disabilità anche garantendo percorsi personalizzati;







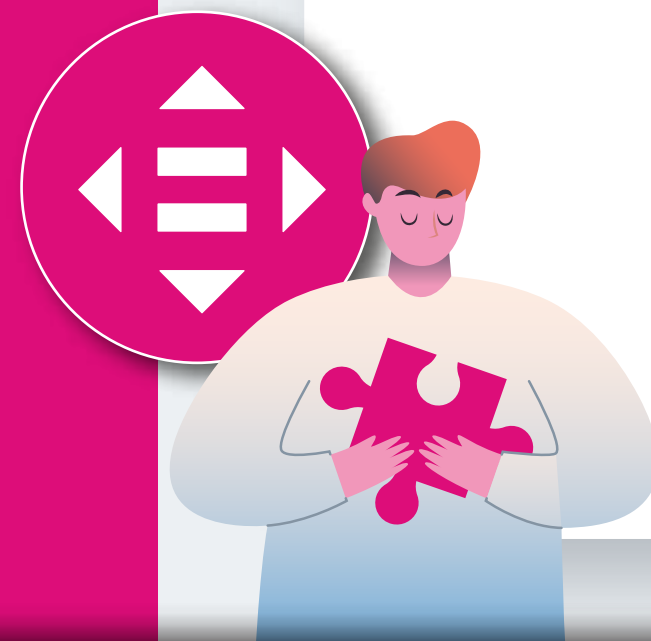
## Incentivare l'inclusione attiva, per promuovere le pari opportunità, la non discriminazione e la partecipazione attiva

 **Risorse assegnate**  
**42.416.703**

### Principali Destinatari

Disoccupati, Lavoratori, Donne, Giovani Inattivi, Partecipanti con disabilità, Partecipanti di origine straniera, Persone svantaggiate a rischio di esclusione sociale o discriminazione, soggetti vittime dell'usura e del racket, i soggetti che compongono la Rete regionale per il lavoro, il partenariato economico e sociale, organizzazioni della società civile e parti sociali; P.A., Aziende ed enti del Servizio sanitario regionale, Altri Enti Pubblici, Imprese, ETS, Gestori di strumenti finanziari.

- potenziare le misure di contrasto alla grave marginalità adulta attraverso interventi personalizzati per l'inclusione lavorativa e sociale;
- sostenere le misure per l'inserimento e il reinserimento socio lavorativo dei soggetti svantaggiati a rischio di esclusione sociale;
- sostenere le vittime dell'usura e del racket attraverso progetti volti a favorire l'inclusione sociale e lavorativa, la prevenzione e il contrasto ai fenomeni del racket e dell'usura;
- sostenere progetti integrati per la presa in carico multiprofessionale e il reinserimento lavorativo con particolare riguardo delle donne vulnerabili per favorire l'indipendenza, anche abitativa, ed incentivare i contratti di lavoro;
- sostenere il potenziamento dei servizi e dei luoghi per la protezione e l'inclusione sociale e lavorativa a favore delle donne a rischio di discriminazione, vittime di violenza e in altre condizioni di fragilità;
- sostenere progetti volti a prevenire e contrastare la violenza, anche psicologica, di genere in tutti i contesti della vita sociale (famiglie, lavoro, ecc);
- sostenere l'accompagnamento personalizzato dei giovani dimessi dalle comunità residenziali per minori attraverso misure idonee a garantire la propria autonomia e/o completare il proprio percorso formativo;
- migliorare l'inserimento nel mercato del lavoro delle persone svantaggiate in carico ai servizi sociali;
- interventi per contrastare lo sfruttamento lavorativo in agricoltura e il caporalato anche attraverso il potenziamento dei servizi per l'inclusione sociale e la protezione lavorativa.



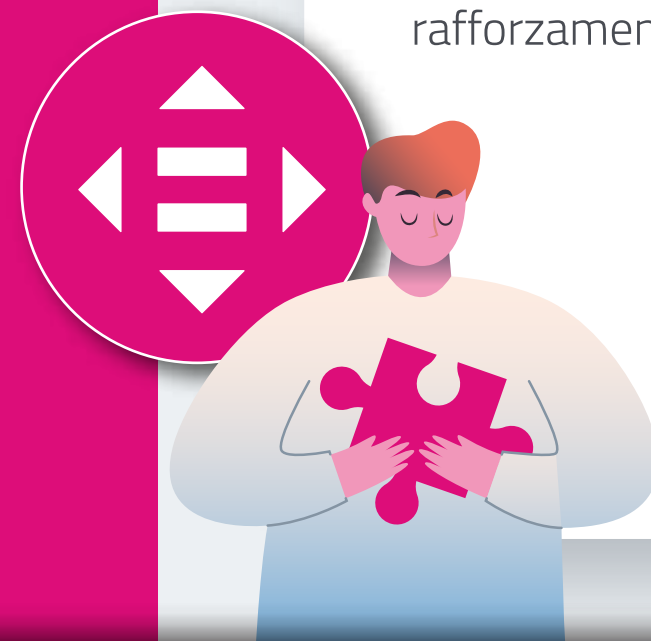
OS8

Incentivare l'inclusione attiva, per promuovere le pari opportunità, la non discriminazione e la partecipazione attiva

€ Risorse assegnate  
**42.416.703**

## Principali Destinatari

Disoccupati, Lavoratori, Donne, Giovani Inattivi, Partecipanti con disabilità, Partecipanti di origine straniera, Persone svantaggiate a rischio di esclusione sociale o discriminazione, soggetti vittime dell'usura e del racket, i soggetti che compongono la Rete regionale per il lavoro, il partenariato economico e sociale, organizzazioni della società civile e parti sociali; P.A., Aziende ed enti del Servizio sanitario regionale, Altri Enti Pubblici, Imprese, ETS, Gestori di strumenti finanziari.



Azione 4.h.2

Promuovere l'innovazione sociale, per lo sviluppo di nuovi servizi di welfare e sostenere l'imprenditorialità sociale



Importo Totale  
**18.851.868**

L'obiettivo dell'azione è il sostegno allo sviluppo dell'innovazione sociale attraverso la costituzione di un Cantiere regionale per l'innovazione sociale e la rigenerazione di spazi fisici, incentrati su forme di cooperazione tra soggetti pubblici e privati, per l'avvio di attività innovative a carattere sociale.

### ***L'obiettivo sarà raggiunto attraverso interventi volti prevalentemente a:***

- riutilizzare i beni immobili, compresi i beni confiscati alla 'ndrangheta - a fini socio-culturali e per un'offerta innovativa di servizi di welfare (di comunità) - anche attraverso percorsi di co-progettazione con comunità e attori locali e azioni di innovazione;
- realizzare modelli sociali e abitativi finalizzati a soddisfare i bisogni di specifici target caratterizzati da fragilità socio-economica;
- sostenere nuovi servizi di welfare (es: portierato sociale);- implementare laboratori sociali di quartiere che offrono occasioni formative e accesso ai servizi per il lavoro;
- promuovere e rafforzare le reti e la partecipazione dei cittadini ai processi di costruzione delle politiche di innovazione;
- sostenere la nascita di cooperative di comunità e imprese sociali;
- sviluppo delle capacità delle parti sociali e delle organizzazioni della società civile, anche sotto forma di formazione, misure volte alla creazione di reti e rafforzamento del dialogo sociale, e per attività intraprese congiuntamente dalle parti sociali.

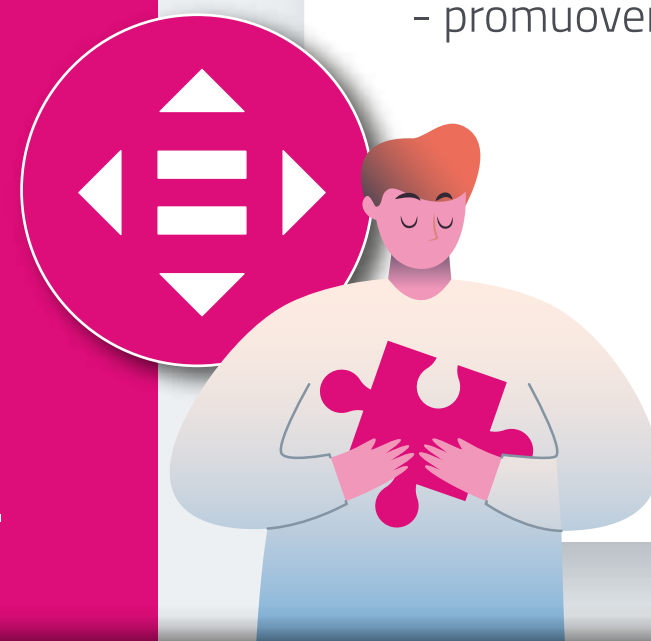


## Migliorare l'accesso paritario e tempestivo a servizi di qualità, sostenibili e a prezzi accessibili

 Risorse assegnate  
**73.836.482**

### Principali Destinatari

Disoccupati, compresi i disoccupati di lungo periodo, Donne, Lavoratori, compresi i lavoratori autonomi, Partecipanti con disabilità, Partecipanti di età pari o superiore a 55 anni, Persone svantaggiate, Organizzazioni della società civile e Parti sociali; Pubbliche amministrazioni, Aziende ed enti del Servizio sanitario regionale, Micro, piccole e medie imprese, (comprese le società cooperative e le imprese sociali), ETS.



Azione 4.K.1

**Sostenere e rafforzare l'offerta di servizi e l'accesso paritario e tempestivo a servizi sociosanitari e sanitari di qualità, inclusa l'offerta di servizi di assistenza familiare e di prossimità**



**Importo Totale**  
**37.703.735**

L'obiettivo dell'azione è consentire di accompagnare gli individui nei momenti di fragilità attraverso un'assistenza facilmente accessibile e flessibile, capace di prendersi cura delle persone nel contesto in cui vivono, assicurando continuità tra territorio e ospedale, promuovendo un utilizzo appropriato dell'ospedale, favorendo il protagonismo di individui e formazioni sociali.

#### ***L'azione si pone un triplice obiettivo:***

- ripensare i servizi territoriali con priorità ad anziani e categorie vulnerabili;
- migliorare l'accesso ai servizi sociali, sanitari e socioassistenziali;
- potenziamento delle attività di prevenzione.

#### ***La finalità dell'azione sarà realizzata attraverso interventi volti prevalentemente a:***

- rafforzare e migliorare qualità, diffusione e livello di innovazione dei servizi socio-sanitari;
- implementare il welfare territoriale;
- rafforzare l'accesso paritario e tempestivo a servizi di qualità, sostenibili e abbordabili;
- promuovere programmi di screening oncologico indirizzati principalmente a gruppi vulnerabili, popolazione svantaggiata o in povertà sanitaria;



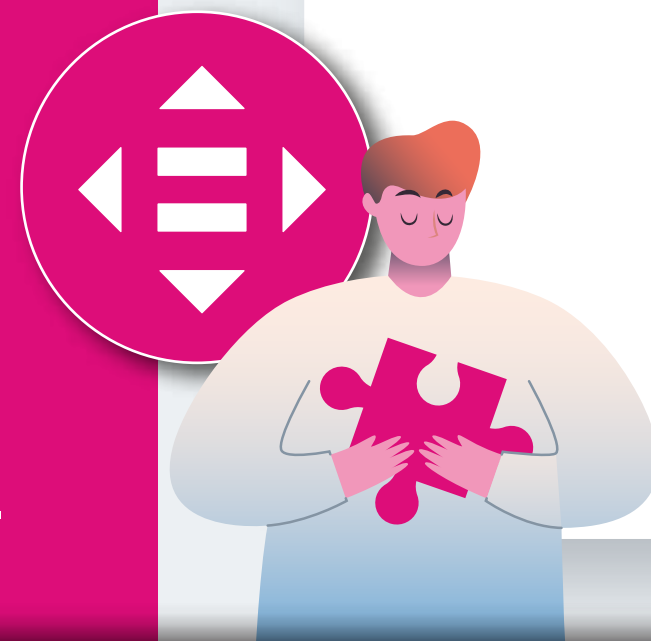


## Migliorare l'accesso paritario e tempestivo a servizi di qualità, sostenibili e a prezzi accessibili

 **Risorse assegnate**  
**73.836.482**

### Principali Destinatari

Disoccupati, compresi i disoccupati di lungo periodo, Donne, Lavoratori, compresi i lavoratori autonomi, Partecipanti con disabilità, Partecipanti di età pari o superiore a 55 anni, Persone svantaggiate, Organizzazioni della società civile e Parti sociali; Pubbliche amministrazioni, Aziende ed enti del Servizio sanitario regionale, Micro, piccole e medie imprese, (comprese le società cooperative e le imprese sociali), ETS.



- erogare Buoni alle famiglie per l'accesso a servizi socioassistenziali e socio-educativi-riabilitativi per persone con disabilità e anziani non autosufficienti, al fine di favorirne la permanenza al domicilio;
- rafforzare l'offerta di servizi di assistenza familiare e di prossimità;
- identificare percorsi integrati di assistenza attenti alle differenze di genere attraverso, per esempio, il rafforzamento e il potenziamento della rete dei consultori familiari con apposito personale qualificato nonché con la messa in rete degli stessi con gli altri servizi sanitari e socio-assistenziali che operano sul territorio;
- rafforzare e qualificare l'offerta di servizi sociali da parte degli Ambiti territoriali;
- potenziare la rete di operatori - caregiver - famiglia; - migliorare l'accesso ai servizi sociali, sanitari e socioassistenziali;
- potenziare i servizi socioassistenziali per i soggetti con Autismo lungo tutto l'arco della vita e consentire l'accesso ai servizi a soggetti che si trovano in condizioni di vulnerabilità socio economica;
- sviluppo di servizi e potenziamento del personale qualificato per la prevenzione e cura dei soggetti con demenza senile, con malattie neurodegenerative come l'Alzheimer e con disturbi della nutrizione e dell'alimentazione (DNA) per tutte le fasce di età;
- sostenere la fruizione flessibile dei servizi per l'infanzia e servizi di qualità per l'infanzia;
- sviluppo delle capacità delle parti sociali e delle organizzazioni della società civile, anche sotto forma di formazione, misure volte alla creazione di reti e rafforzamento del dialogo sociale, e per attività intraprese congiuntamente dalle parti sociali.

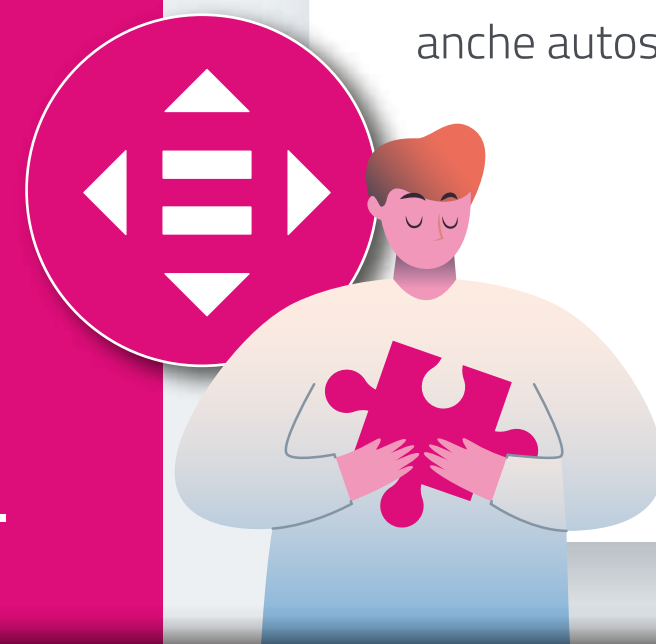


**Migliorare l'accesso  
paritario e tempestivo a  
servizi di qualità,  
sostenibili e a prezzi  
accessibili**

 **Risorse assegnate  
73.836.482**

## Principali Destinatari

Disoccupati, compresi i disoccupati di lungo periodo, Donne, Lavoratori, compresi i lavoratori autonomi, Partecipanti con disabilità, Partecipanti di età pari o superiore a 55 anni, Persone svantaggiate, Organizzazioni della società civile e Parti sociali; Pubbliche amministrazioni, Aziende ed enti del Servizio sanitario regionale, Micro, piccole e medie imprese, (comprese le società cooperative e le imprese sociali), ETS.



Azione 4.K.2

**Sostenere e migliorare l'accessibilità, l'efficacia e la resilienza dei sistemi sanitari e l'assistenza a lungo termine**



**Importo Totale  
31.419.780**

L'obiettivo dell'azione è migliorare l'accessibilità, l'efficacia e la resilienza dei sistemi sanitari nonché migliorare la qualità dell'assistenza e rispettare il diritto di curarsi nel proprio contesto di vita. La realizzazione dell'azione richiede una forte propensione all'innovazione e al cambiamento. Le malattie croniche non trasmissibili, la sofferenza e la disabilità che comportano richiedono modelli altamente innovativi capaci di coniugare interventi sanitari e interventi sociali; richiedono inoltre, come precisato anche dall'OMS, una grande flessibilità nella organizzazione dell'assistenza. L'innovazione del sistema sociosanitario avrà come leva principale il potenziamento dell'assistenza territoriale che dovrà essere in grado di organizzare i servizi in funzione delle persone e non delle malattie, realizzando una forte integrazione fra professionisti e fra istituzioni, fra sociale e sanità, con la partecipazione della popolazione.

### ***La finalità dell'azione sarà raggiunta attraverso interventi volti prevalentemente a:***

- sperimentare nuovi modelli innovativi di Servizi di cura che favoriscano la corresponsabilità dei medici di medicina generale e specialisti – a livello territoriale e ospedaliero – per la cura di pazienti complessi;
- sviluppare modelli organizzativi che favoriscano l'accesso ai servizi sanitari alle persone in situazioni di vulnerabilità e in povertà sanitaria;
- individuare servizi di assistenza domiciliare innovativi, che prevedano l'utilizzo di tecnologie funzionali all'autonomia della persona;
- utilizzare Servizi di teleassistenza in favore di gruppi vulnerabili, persone che si trovano in vulnerabilità economica, di persone anziane e in povertà sanitaria, anche autosufficienti ed autonome, per limitare la condizione d'isolamento.



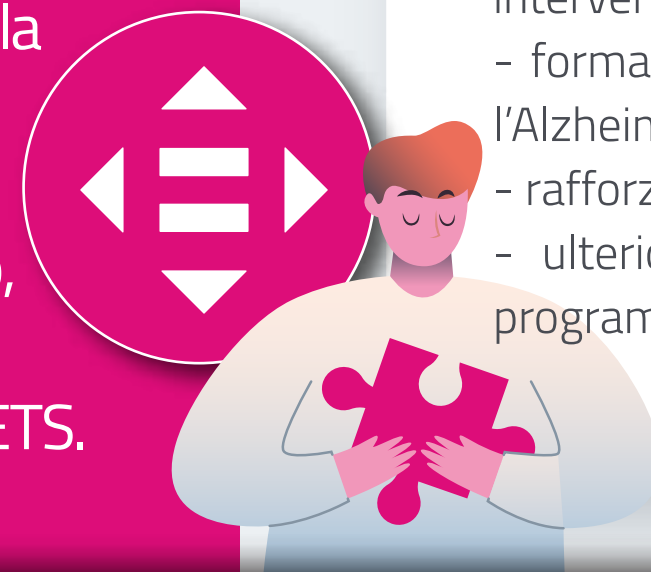


**Migliorare l'accesso  
paritario e tempestivo a  
servizi di qualità,  
sostenibili e a prezzi  
accessibili**

 **Risorse assegnate  
73.836.482**

## Principali Destinatari

Disoccupati, compresi i disoccupati di lungo periodo, Donne, Lavoratori, compresi i lavoratori autonomi, Partecipanti con disabilità, Partecipanti di età pari o superiore a 55 anni, Persone svantaggiate, Organizzazioni della società civile e Parti sociali; Pubbliche amministrazioni, Aziende ed enti del Servizio sanitario regionale, Micro, piccole e medie imprese, (comprese le società cooperative e le imprese sociali), ETS.



Azione 4.K.3

**Capacità amministrativa - Rafforzamento degli strumenti, delle competenze e della capacità dei soggetti coinvolti nella programmazione, gestione e attuazione degli interventi di miglioramento dei servizi alla persona e del sistema sanitario, ai fini di una gestione e di un utilizzo più efficace dei fondi**



**Importo Totale  
4.712.967**

L'Azione prevede il sostegno ad iniziative di rafforzamento degli strumenti, delle competenze e della capacità amministrativa dei soggetti coinvolti nell'ambito della programmazione, gestione e attuazione degli interventi finanziati nell'OS di riferimento, nonché la realizzazione di ulteriori interventi a carattere generale in grado di migliorare la definizione e attuazione delle politiche pubbliche.

L'obiettivo dell'Azione è accompagnare tutti i soggetti coinvolti nell'attuazione dell'OS (es. Pubbliche amministrazioni, Enti locali, Ambiti territoriali, cittadini e imprese) alla programmazione e gestione qualificata degli investimenti della politica di coesione). L'Azione sostiene inoltre il rafforzamento della capacità amministrativa connessa con l'attuazione degli interventi previsti negli OS h) ed l).

### ***A titolo esemplificativo l'Azione potrà sostenere:***

- valorizzazione delle competenze professionali, delle competenze digitali e il rafforzamento delle competenze specifiche per l'attuazione dell'OS del personale presso l'Amministrazione regionale e presso i beneficiari;
- campagne di sensibilizzazione per la partecipazione agli screening oncologici e in generale per la prevenzione;
- rafforzamento della governance per l'attuazione dell'OS, ad esempio attraverso l'individuazione di un Organismo Intermedio deputato ad attuazione, gestione e rendicontazione delle procedure in ambito sociale e socio-sanitario;
- rafforzamento dell'assetto organizzativo della struttura titolare della gestione, anche attraverso il supporto alla creazione/al funzionamento di un settore/unità all'interno del Dipartimento deputato alla gestione dei fondi delle politiche di coesione;
- razionalizzazione e snellimento delle procedure amministrative anche attraverso l'introduzione di strumenti di automazione;
- sviluppo della capacità amministrativa e empowerment di OI, beneficiari e stakeholder, anche attraverso la redazione di linee guida chiare per la gestione degli interventi;
- formazione dei soggetti destinati alla presa in carico delle persone con disturbi mentali, persone con demenza senile e malattie neurodegenerative come l'Alzheimer;
- rafforzamento delle competenze e del personale che opera negli ambiti territoriali per la gestione, realizzazione e rendicontazione degli interventi;
- ulteriori interventi per il rafforzamento degli strumenti, delle competenze e della capacità amministrativa dei soggetti coinvolti nell'ambito della programmazione, gestione e attuazione dell'OS.



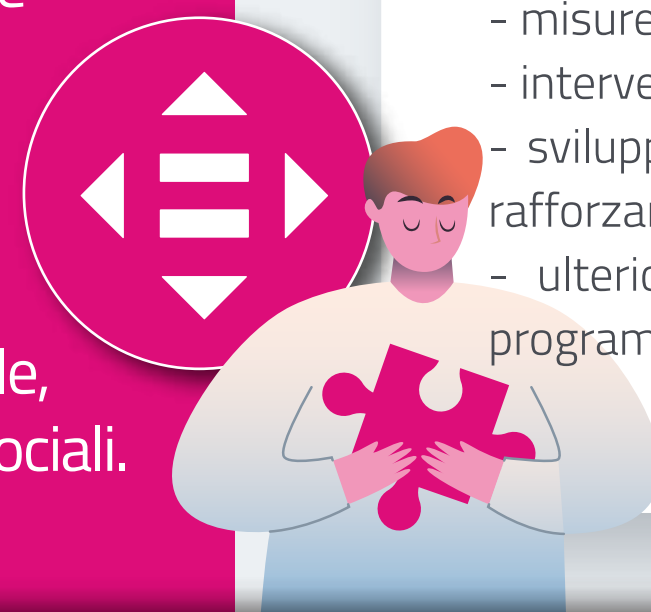


## Promuovere l'integrazione sociale delle persone a rischio di povertà o di esclusione sociale

 **Risorse assegnate**  
**42.416.702**

### Principali Destinatari

Indigenti, persone con disabilità, minori, Partecipanti di origine straniera, Persone svantaggiate a rischio di esclusione sociale o discriminazione (per esempio detenuti, comunità emarginate, rom, ecc.), persone senza fissa dimora, i soggetti che compongono la Rete regionale per il lavoro e il partenariato economico e sociale, organizzazioni della società civile e parti sociali.



#### Azione 4.1.1

**Misure volte a promuovere l'integrazione sociale delle persone a rischio di povertà o di esclusione sociale, compresi gli indigenti e i bambini**



**Importo Totale**  
**42.416.702**

La finalità dell'azione è favorire l'integrazione nella società delle persone in condizione di maggiore vulnerabilità socioeconomica, tra cui gli indigenti o di persone molto lontane dal mercato del lavoro, con specifiche azioni a favore dei minori, attraverso il miglioramento dell'accessibilità e della qualità dei servizi ai cittadini e la riduzione delle disuguaglianze.

#### **Le finalità dell'azione saranno realizzate prevalentemente attraverso:**

- servizi socioassistenziali diretti alle persone e ai nuclei familiari in condizione di vulnerabilità e di fragilità;
- servizi sociali di sostegno a nuclei familiari con minori;
- progetti per contrastare la povertà sanitaria anche attraverso la presa in carico dei soggetti in condizione di vulnerabilità;
- progetti per contrastare il disagio sociale infantile e adolescenziale;
- progetti di inclusione sociale (per esempio: progetti che sostengono la pratica sportiva di ragazzi/e in condizione di disagio socioeconomico);
- adozione di interventi di contrasto al disagio abitativo per soggetti con fragilità sociali;
- misure per favorire l'accesso ai servizi per la prima infanzia per i bambini in condizioni di svantaggio;
- sostegno finanziario alle fasce sociali più deboli, mediante l'erogazione di voucher/buoni spesa, per l'acquisto di beni di prima necessità (es. prodotti farmaceutici; bombole del gas; dispositivi di protezione individuale; ecc..) per l'accesso ai servizi integrativi scolastici (pre e post scuola e mensa e trasporto scolastico) e per l'acquisto di materiale e strumentazione didattica ed educativa;
- sostegno ai percorsi di empowerment sociale delle fasce deboli, che consentano la co-ideazione di interventi sperimentali anche attraverso il riconoscimento e la valorizzazione di esperienze di attivazione dal basso già esistenti;
- misure integrate e personalizzate di inclusione attiva per coinvolgere persone a rischio di povertà o esclusione sociale, compresi minori e lavoratori poveri;
- interventi di contrasto alla povertà educativa infantile in connessione con l'OS f;
- sviluppo delle capacità delle parti sociali e delle organizzazioni della società civile, anche sotto forma di formazione, misure volte alla creazione di reti e rafforzamento del dialogo sociale, e per attività intraprese congiuntamente dalle parti sociali;
- ulteriori interventi per il rafforzamento degli strumenti, delle competenze e della capacità amministrativa dei soggetti coinvolti nell'ambito della programmazione, gestione e attuazione dell'OS.



## Un'Europa più sociale e inclusiva

È l'obiettivo attraverso il quale si intende attuare i principi del Pilastro Europeo dei Diritti Sociali, migliorando l'accesso al mercato del lavoro e le condizioni di occupabilità, l'apprendimento permanente, le infrastrutture di istruzione e formazione nonché le infrastrutture sanitarie, culturali e sociali.

Il mercato del lavoro Calabrese, infatti, dopo una pur timida ma costante crescita registrata fino al 2019, ha riscontrato un arresto di tale trend positivo nel giugno 2020 a causa delle misure restrittive di contenimento del Covid-19. Riportare il trend di crescita ai livelli del 2019 è un obiettivo del governo regionale da perseguire anche con il sostegno delle risorse Europee puntando su interventi che incentivano le misure di sostegno all'occupazione, tra cui il rafforzamento delle strutture pubbliche dedicate allo sviluppo del mercato del lavoro, le misure per l'istruzione e la formazione professionale, gli interventi a favore della riduzione del livello di abbandono scolastico, ancora tra i più alti d'Italia, permettendo ai giovani di restare nella propria terra. Inoltre, la popolazione calabrese registra ritmi di invecchiamento superiori alla media nazionale, ragione per la quale, in ambito sociosanitario, il PR investe sui servizi territoriali potenziando l'assistenza domiciliare per anziani e categorie vulnerabili.



circa  
**920  
Mln**

**Risorse assegnate**



**OS1**

### PRIORITÀ 4 GIOVANI

#### *Una Calabria più inclusiva per i giovani (FSE+)*

#### Obiettivi Specifici e Azioni

**OS6**

Migliorare l'accesso all'occupazione e le misure di attivazione per tutte le persone in cerca di lavoro, in particolare i giovani, soprattutto attraverso l'attuazione della garanzia per i giovani, i disoccupati di lungo periodo e i gruppi svantaggiati nel mercato del lavoro, nonché delle persone inattive, anche mediante la promozione del lavoro autonomo e dell'economia sociale

Promuovere la parità di accesso e di completamento di un'istruzione e una formazione inclusive e di qualità, in particolare per i gruppi svantaggiati, dall'educazione e cura della prima infanzia, attraverso l'istruzione e la formazione generale e professionale, fino al livello terziario e all'istruzione e all'apprendimento degli adulti, anche agevolando la mobilità ai fini dell'apprendimento per tutti e l'accessibilità per le persone con disabilità

## PRIORITÀ 4 GIOVANI

Una Calabria più inclusiva per i giovani  
(FSE+)

### Il PR Calabria 2021-2027 prevede che

**l'OP 4– Priorità 4  
Giovani**

venga declinato attraverso il seguente  
Obiettivo Specifico e Azioni  
tra cui si ripartiscono le risorse assegnate pari a



**Importo Totale**  
**115.624.787**



OS1

**Migliorare l'accesso all'occupazione e le misure di attivazione per tutte le persone in cerca di lavoro**

 **Risorse assegnate**  
**60.011.778**

## Principali Destinatari

Giovani, parti sociali e organizzazione della società civile. Nel caso di utilizzo di Strumenti Finanziari, i principali gruppi di destinatari sono, a titolo indicativo e non esaustivo: Piccole Imprese.

Azione 4.aa.1

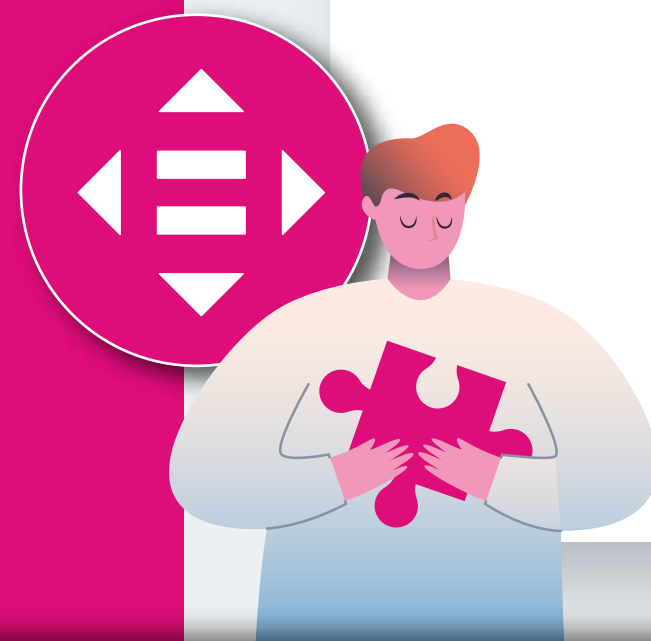
**Misure volte a migliorare l'accesso al mercato del lavoro e a promuovere l'accesso all'occupazione dei giovani**



**Importo Totale**  
**31.419.779**

### *L'azione potrà sostenere:*

- servizi personalizzati e integrati di orientamento e accompagnamento al lavoro che partano dall'identificazione dei bisogni individuali alla validazione delle competenze e skills;
- misure di politica attiva (inclusa la qualificazione e riqualificazione professionale on the job) integrate anche con misure di sostegno al reddito;
- programmi di formazione brevi definiti con riferimento a settori, sistemi locali e/o filiere strategiche per la competitività regionale o riferibili, in modo trasversale, alle competenze digitali e verdi;
- incentivi all'assunzione di soggetti disoccupati o svantaggiati anche in combinazione con interventi di accompagnamento e (ri)qualificazione professionale o con attività formative pre e post inserimento;
- promozione di percorsi di autoimpiego e lavoro autonomo, anche in esito a percorsi formativi;
- sostegno all'occupazione giovanile attraverso la promozione dell'autoimpiego e dell'imprenditorialità.



OS1

Migliorare l'accesso all'occupazione e le misure di attivazione per tutte le persone in cerca di lavoro

 Risorse assegnate  
**60.011.778**

## Principali Destinatari

Giovani, parti sociali e organizzazione della società civile. Nel caso di utilizzo di Strumenti Finanziari, i principali gruppi di destinatari sono, a titolo indicativo e non esaustivo: Piccole Imprese.

Azione 4.aa.2

**Favorire l'occupazione giovanile rafforzando il collegamento tra sistema educativo e formativo e il tessuto produttivo locale**



**Importo Totale  
28.591.999**

### *L'azione a sostegno dell'occupazione giovanile titolo esemplificativo potrà sostenere:*

- misure/strumenti/sistemi per la precoce individuazione dei giovani a rischio di disoccupazione o inattività, anche in collegamento con OS d;
- sensibilizzazione, orientamento e accesso alle informazioni scouting delle opportunità, metodologie innovative per favorire l'incontro tra domanda e offerta;
- percorsi multi-misura (Orientamento, formazione, tirocinio e accompagnamento al lavoro);
- promozione dell'apprendistato, in sinergia con il consolidamento del sistema di istruzione e formazione professionale duale, anche in collegamento con OS d;
- percorsi formativi professionalizzanti, anche brevi, per giovani disoccupati finalizzati all'inserimento lavorativo definiti con riferimento a settori, sistemi locali e/o filiere strategiche per la competitività regionale oppure relativi, in modo trasversale, a competenze digitali e verdi e sui profili occupazionali emergenti e di nuova generazione (ad esempio economia circolare, sostenibilità, IoT, bio-robotica, ecc.) e stilati sulla base una mirata collaborazione tra scuole, organismi di formazione, università, imprese, altri attori rilevanti (in particolare con le previsioni riferimento all' 'OP 1 FESR a supporto dello sviluppo di competenze per sostenere innovazione e le transizioni green e digitale);
- incentivi all'assunzione di giovani con competenze strategiche e che rappresentano un fattore di competitività per le imprese e per i relativi processi di innovazione, in particolare con riferimento all'all'OP 1 FESR;
- disoccupati o svantaggiati, da associare ad azioni di accompagnamento e formazione specialistica.



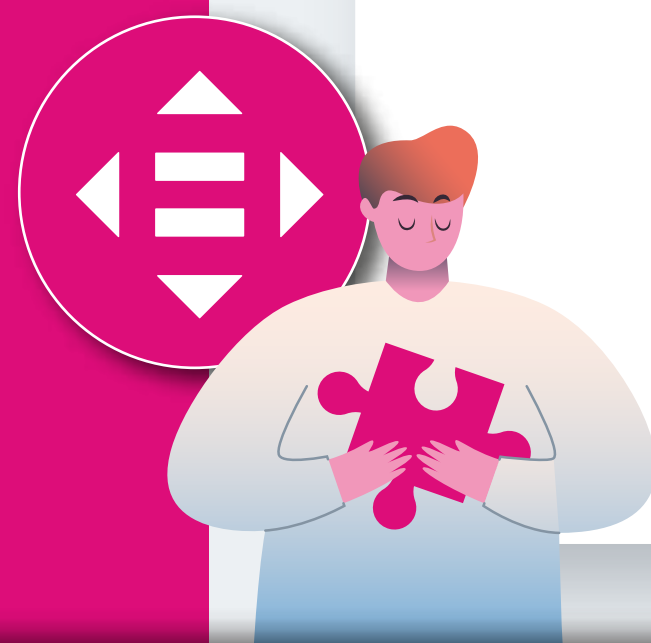
OS6

Promuovere la parità di accesso e di completamento di un'istruzione e una formazione inclusive e di qualità

€ Risorse assegnate  
**55.613.009**

### Principali Destinatari

giovani, parti sociali e organizzazione della società civile. Nel caso di utilizzo di Strumenti Finanziari, i principali gruppi di destinatari sono, a titolo indicativo e non esaustivo: Piccole Imprese.



Azione 4.ff.1

Sostegno all'istruzione, borse di studio e contributi per studenti, inclusi gli studenti universitari e post universitari



*Importo Totale*  
**55.613.009**

L'azione intende sostenere prevalentemente il diritto allo studio e alla formazione professionale dei giovani, attraverso interventi quali ad esempio: borse di studio e contributi (anche sotto forma di voucher), sostegno per l'accesso all'alloggio, abbattimento costi di partecipazione e iscrizione, contributi per la frequenza in favore di alunni e studenti, inclusi gli studenti universitari e post universitari e in particolare per quelli meritevoli e privi di mezzi, soprattutto di quelli provenienti da contesti socioeconomici svantaggiati.



## OP4 Un'Europa più sociale e inclusiva

È l'obiettivo attraverso il quale si intende attuare i principi del Pilastro Europeo dei Diritti Sociali, migliorando l'accesso al mercato del lavoro e le condizioni di occupabilità, l'apprendimento permanente, le infrastrutture di istruzione e formazione nonché le infrastrutture sanitarie, culturali e sociali.

Il mercato del lavoro Calabrese, infatti, dopo una pur timida ma costante crescita registrata fino al 2019, ha riscontrato un arresto di tale trend positivo nel giugno 2020 a causa delle misure restrittive di contenimento del Covid-19. Riportare il trend di crescita ai livelli del 2019 è un obiettivo del governo regionale da perseguire anche con il sostegno delle risorse Europee puntando su interventi che incentivano le misure di sostegno all'occupazione, tra cui il rafforzamento delle strutture pubbliche dedicate allo sviluppo del mercato del lavoro, le misure per l'istruzione e la formazione professionale, gli interventi a favore della riduzione del livello di abbandono scolastico, ancora tra i più alti d'Italia, permettendo ai giovani di restare nella propria terra. Inoltre, la popolazione calabrese registra ritmi di invecchiamento superiori alla media nazionale, ragione per la quale, in ambito sociosanitario, il PR investe sui servizi territoriali potenziando l'assistenza domiciliare per anziani e categorie vulnerabili.



circa  
**920  
Mln**

**Risorse assegnate**



OS1

Rafforzare l'efficacia e l'inclusività dei mercati del lavoro e l'accesso a un'occupazione di qualità, mediante lo sviluppo delle infrastrutture sociali e la promozione dell'economia sociale

OS2

Migliorare la parità di accesso a servizi di qualità e inclusivi nel campo dell'istruzione, della formazione e dell'apprendimento permanente mediante lo sviluppo di infrastrutture accessibili, anche promuovendo la resilienza dell'istruzione e della formazione online e a distanza

OS3

Promuovere l'inclusione socioeconomica delle comunità emarginate, delle famiglie a basso reddito e dei gruppi svantaggiati, incluse le persone con bisogni speciali, mediante azioni integrate riguardanti alloggi e servizi sociali

OS5

Garantire parità di accesso all'assistenza sanitaria e promuovere la resilienza dei sistemi sanitari, compresa l'assistenza sanitaria di base, come anche promuovere il passaggio dall'assistenza istituzionale a quella su base familiare e sul territorio

OS6

Rafforzare il ruolo della cultura e del turismo sostenibile nello sviluppo economico, nell'inclusione sociale e nell'innovazione sociale

## PRIORITÀ 4 FESR

Una Calabria più sociale e inclusiva  
attraverso l'attuazione del pilastro  
europeo dei diritti sociali

### Il PR Calabria 2021-2027 prevede che

**l'OP 4– Priorità 4  
FESR**

venga declinato attraverso il seguente  
Obiettivo Specifico e Azioni  
tra cui si ripartiscono le risorse assegnate pari a



**Importo Totale**  
**291.642.315**

OS1

Rafforzare l'efficacia e l'inclusività dei mercati del lavoro e l'accesso a un'occupazione di qualità

€ Risorse assegnate  
**46.662.770**

### Principali Destinatari

P.A.; Altri Enti pubblici; Imprese; ETS; SpL accreditati/autorizzati; CPI; personale/operatori dei soggetti coinvolti, cittadini; lavoratori.

Azione 4.1.1

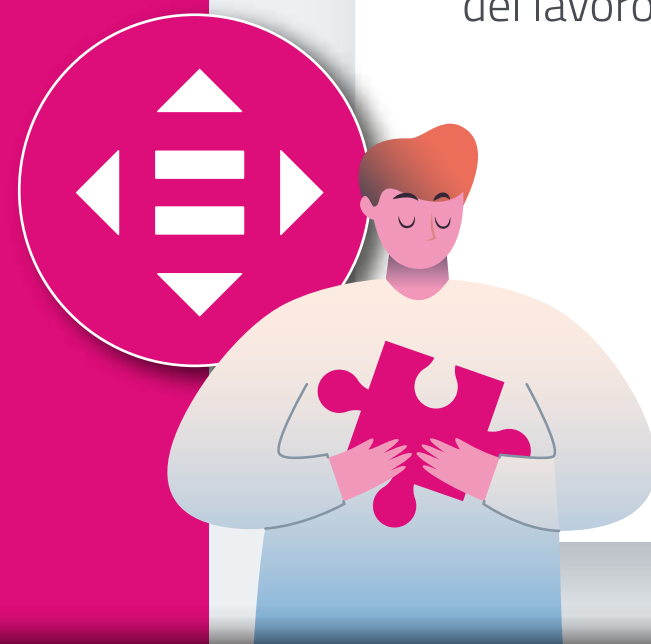
Modernizzare e rafforzare governance e prestazioni di istituzioni e servizi per il MdL (per un approccio integrato e tempestivo e per migliorare l'incontro domanda/offerta e il sostegno alle transizioni)



Importo Totale  
**46.662.770**

*Al fine di rafforzare l'efficacia e l'inclusività dei mercati del lavoro e l'accesso a un'occupazione di qualità si intende potenziare il funzionamento della rete regionale dei servizi per il lavoro combinando interventi FESR e FSE+ e prevedendo ad esempio:*

- potenziamento dell'attività della rete regionale dei servizi per il lavoro e delle politiche attive per migliorare il raccordo operativo sul territorio e con il livello nazionale e rafforzare l'offerta di servizi alle persone (in particolare giovani, donne, disoccupati di lunga durata e soggetti più vulnerabili, persone con disabilità) e in particolare con riferimento a: sostegno nelle transizioni (scuola/formazione/lavoro; lavoro/lavoro); contrasto del fenomeno dei NEET; anticipazione delle situazioni di crisi anche promuovendo forme di collaborazione a supporto del rafforzamento dell'economia sociale regionale e del terzo settore, in particolare per favorire l'inserimento e reinserimento dei disoccupati e dei soggetti a rischio di esclusione sociale, favorendo la sostenibilità dei servizi promossi (in integrazione con le misure previste dal FSE+);
- progetti di rigenerazione a adeguamento infrastrutturale (inclusi i sistemi informativi) e miglioramento di spazi, abbandonati o sottoutilizzati, (così come, ad esempio, per la messa a disposizione di soluzioni di coworking, incubatori e hub per l'innovazione sociale) a sostegno del rafforzamento organizzativo e operativo del lavoro della rete regionale dei servizi per il lavoro e per progetti innovativi di welfare aziendale.





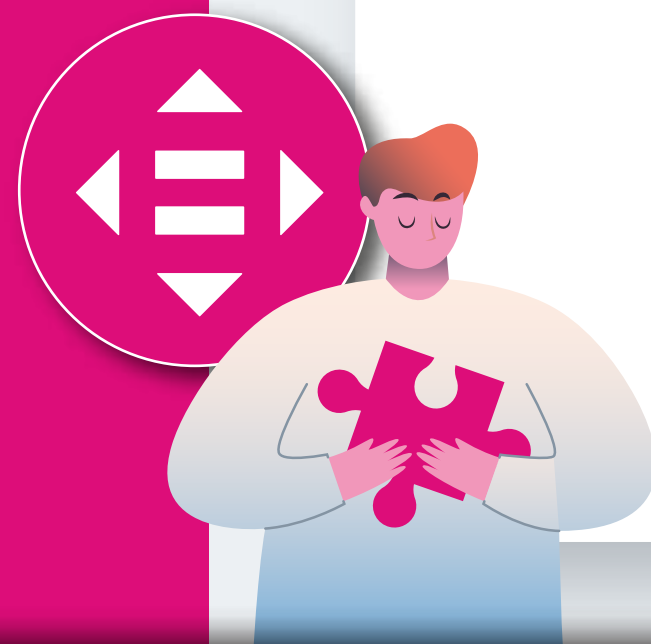


Migliorare la parità di accesso a servizi di qualità e inclusivi nel campo dell'istruzione, della formazione e dell'apprendimento permanente

 **Risorse assegnate**  
**58.328.460**

### Principali Destinatari

P.A.  
studenti  
personale scolastico  
e del settore formativo  
cittadini



Azione 4.2.1

**Interventi infrastrutturali per l'innovazione tecnologica, laboratori di settore, ammodernamento delle sedi didattiche anche attraverso attrezzature, sistemi e strumenti innovativi**



**Importo Totale**  
**32.080.653**

*L'azione sostiene e rafforza l'accessibilità, l'innovatività e la funzionalità degli ambienti scolastici e il miglioramento della didattica. Questi interventi potranno integrarsi e sostenere dal punto di vista della dotazione infrastrutturale e materiale azioni sostenute dal FSE+ che sperimentino sistemi educativi integrativi e sviluppino i cittadini calabresi del futuro, quali ad esempio interventi che educino alla sostenibilità ambientale con azioni educative integrate. Una delle idee sostenute è quella di creare una Rete regionale integrata dell'Educazione alla sostenibilità come previsto anche dall'Agenda 2030. Sono pertanto possibili:*

- investimenti per incrementare le dotazioni tecnologiche, adeguare gli ambienti alla fruizione e produzione di contenuti multimediali e sostenere i servizi per l'istruzione e la formazione (inclusi quelli on line e a distanza);
- investimenti in dotazioni tecniche, strumentali e tecnologiche a sostegno della partecipazione alle attività (anche on line e a distanza) degli studenti con BES e disabilità fisiche e sensoriali anche per i servizi di cura e educazione della prima infanzia.
- promozione di percorsi di autoimpiego e lavoro autonomo, anche in esito a percorsi formativi.

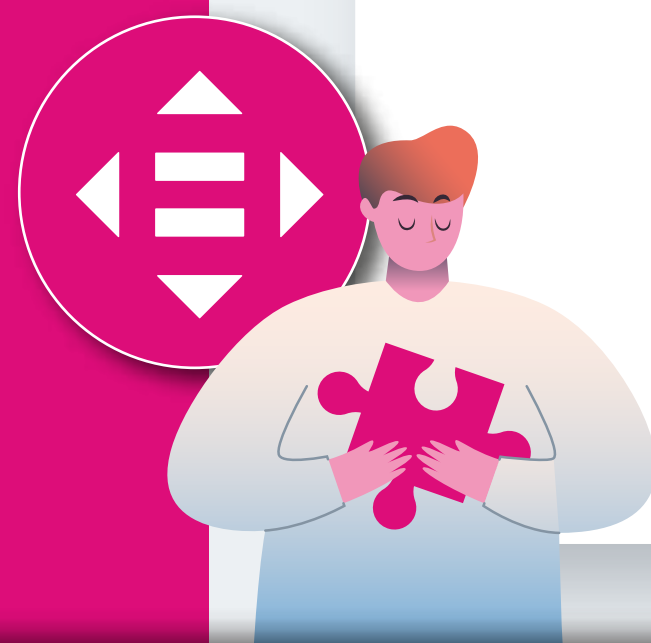


Migliorare la parità di accesso a servizi di qualità e inclusivi nel campo dell'istruzione, della formazione e dell'apprendimento permanente

 **Risorse assegnate**  
**58.328.460**

#### Principali Destinatari

P.A.  
studenti  
personale scolastico  
e del settore formativo  
cittadini



Azione 4.2.2

**Interventi di riqualificazione degli edifici scolastici per la realizzazione di scuole più sicure, efficienti, accessibili, attrattive, innovative e inclusive**



**Importo Totale**  
**26.247.807**

*L'azione sostiene la capacità delle scuole e dei luoghi di formazione di essere inclusivi e fornire servizi di qualità per tutti. Gli interventi sono quindi diretti a sperimentare interventi per la "progettazione" di scuole innovative e inclusive, prevedendo meccanismi di selezione semplici per i beneficiari. Saranno sostenuti interventi volti a:*

- realizzare o rinnovare spazi, ambienti e luoghi per la didattica più sicuri, efficienti, accessibili, sostenibili ma anche attrattivi, innovativi e inclusivi - anche in coerenza con la programmazione triennale per l'edilizia scolastica - attraverso interventi per la riqualificazione/adeguamento delle infrastrutture scolastiche e formative e per migliorare l'accesso all'alloggio;
- promuovere la fruibilità degli ambienti scolastici e dei luoghi formativi) sostenendo l'acquisto di attrezzature e arredi funzionali a favorire iniziative di apertura al territorio delle scuole e degli istituti ed enti di formazione e a sostenere l'ampliamento del tempo pieno (ad esempio con l'erogazione di attività didattiche, sportive, culturali, sociali, ecc.).

OS3

**Promuovere l'inclusione socioeconomica delle comunità emarginate, delle famiglie a basso reddito e dei gruppi svantaggiati**



**Risorse assegnate**  
**87.492.694**

**Principali Destinatari**

P.A.  
altri Enti pubblici  
ETS  
Imprese.



Azione 4.3.1

**Infrastrutture abitative**



**Importo Totale**  
**67.077.732**

L'obiettivo dell'azione può essere sintetizzato nell'adozione di interventi e modelli innovativi di contrasto al disagio abitativo per soggetti - target con fragilità sociali, soggetti con svantaggio sociale e/o economico, soggetti con bisogni speciali - attraverso la promozione di percorsi di auto-recupero (in attuazione della L.R. n. 22 del 2019) e il sostegno a misure integrate per la realizzazione/messa a disposizione di alloggi e servizi sociali.

***Contribuisce alla finalità dell'azione interventi volti a:***

- realizzazione di soluzioni alloggiative e rifunionalizzazione di aree e strutture esistenti pubbliche o nella disponibilità di soggetti pubblici, anche al fine di identificare soluzioni al disagio abitativo dei nuclei familiari/soggetti con finalità di inclusione sociale;
- realizzazione di soluzioni alloggiative per i lavoratori del settore agricolo, in linea con gli interventi previsti nel Piano triennale di contrasto allo sfruttamento lavorativo in agricoltura e al caporalato 2020 – 2022 approvato dal Ministero del lavoro e delle politiche sociali;
- recupero sistemico di quartieri di edilizia residenziale pubblica dei comuni non ricompresi nelle strategie territoriali, finalizzati alla riqualificazione del patrimonio edilizio esistente, alla promozione della sicurezza e della qualità dell'abitare sociale e orientati a ridurre la segregazione spaziale e culturale delle minoranze sociali per come emerso dal fabbisogno espresso dal territorio e riportato nel primo report del disagio abitativo in Calabria anno 2021;
- sperimentazione di modelli innovativi sociali e abitativi (quali, a titolo esemplificativo, housing-first; co-housing sociale e altre tipologie di abitare assistito) attraverso interventi infrastrutturali finalizzati a soddisfare i bisogni abitativi, anche transitori o temporanei, di specifici soggetti-target (anziani, soggetti in uscita dai servizi sociali, donne vittime di violenza, adulti in difficoltà, inclusione degli immigrati, minori stranieri non accompagnati, rifugiati e richiedenti asilo, profughi, soggetti senza fissa dimora e/o in temporanea situazione di emergenza abitativa).

Tale azione dovrà integrarsi con le azioni sostenute dal FSE+ favorendo l'integrazione tra le politiche abitative e quelle sociali (prevedendo percorsi individualizzati di inserimento lavorativo, sociale, educativo e sanitario insieme a percorsi di accompagnamento all'abitare) secondo l'approccio housing first.





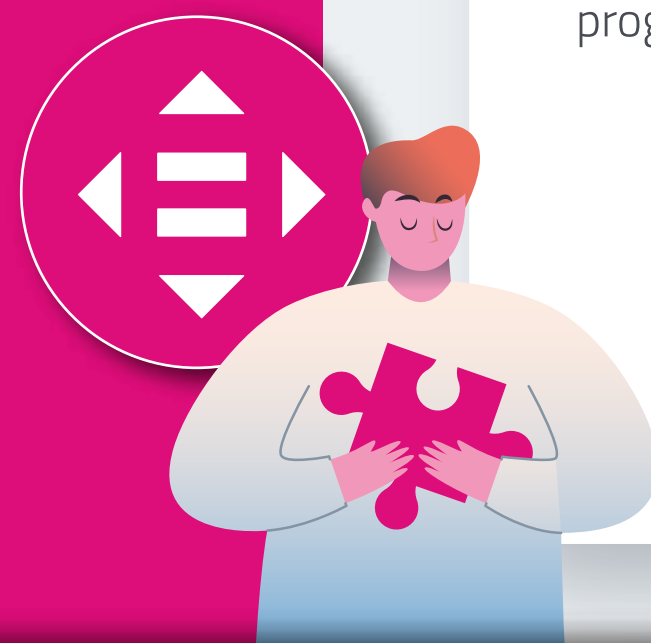
**Promuovere l'inclusione socioeconomica delle comunità emarginate, delle famiglie a basso reddito e dei gruppi svantaggiati**



**Risorse assegnate**  
**87.492.694**

**Principali Destinatari**

P.A.  
altri Enti pubblici  
ETS  
Imprese.



Azione 4.3.2

**Altre infrastrutture sociali che contribuiscono all'inclusione sociale nella comunità**



**Importo Totale**  
**20.414.962**

L'obiettivo dell'azione è la promozione della "cultura della legalità" e la restituzione alla collettività dei beni confiscati, compresi i terreni, per fini di sviluppo economico e sociale (incluso l'utilizzo delle nuove infrastrutture sociali per la creazione di posti di lavoro), nonché come presidi di legalità a sostegno di un'economia più trasparente e del contrasto al fenomeno della criminalità organizzata.

Gli interventi dovranno essere indirizzati a promuovere l'inclusione delle comunità emarginate, delle famiglie a basso reddito e dei gruppi svantaggiati. Il riuso di beni immobili, compresi i beni confiscati alla 'ndrangheta - a fini sociali per lo sviluppo di una offerta innovativa di servizi di welfare (di comunità) - anche attraverso percorsi di co-progettazione con comunità e attori locali e azioni di innovazione - in particolare, di strategie di rigenerazione e inclusione sociale nelle aree urbane degradate e nei territori svantaggiati. La finalità dell'azione sarà realizzata attraverso interventi volti alla manutenzione per il riutilizzo e la rifunzionalizzazione di aree pubbliche e strutture edilizie pubbliche esistenti a fini di pubblico interesse; e alla ristrutturazione edilizia di edifici pubblici da destinare allo sviluppo di servizi sociali e culturali, educativi e didattici, o alla promozione di attività culturali e sportive; e attraverso la realizzazione di progetti integrati di rigenerazione a uso collettivo e a fini sociali di spazi abbandonati o sottoutilizzati. I beni confiscati e gli spazi abbandonati o sottoutilizzati dovranno essere destinati prevalentemente alla realizzazione di nuovi servizi collettivi per la cittadinanza (quale per esempio la creazione di spazi condivisi di lavoro, spazi per il welfare aziendale, ecc.), progetti destinati a fini sociali e interventi a favore delle fasce di popolazione più emarginate.

OS5

Garantire parità di  
accesso all'assistenza  
sanitaria e promuovere  
la resilienza dei sistemi  
sanitari



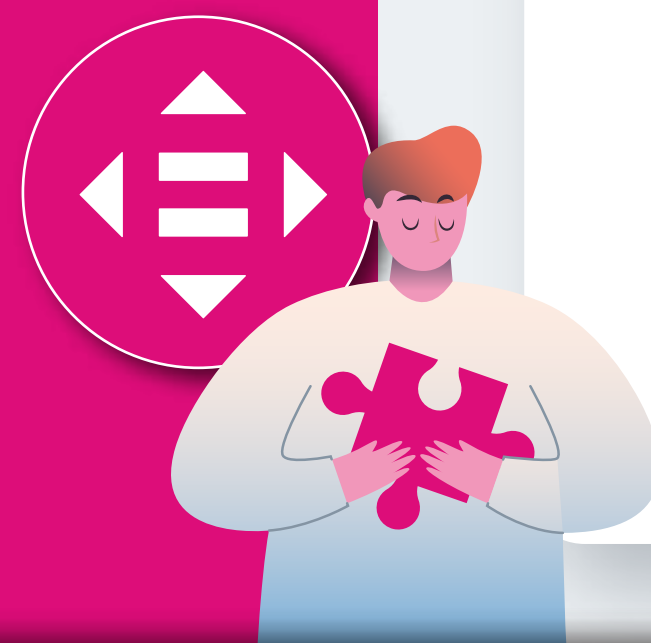
Risorse assegnate

58.328.463

Principali Destinatari

P.A.

Aziende ed enti del  
Servizio sanitario regionale



Azione 4.5.1

Infrastrutture per il rafforzamento dell'assistenza sanitaria territoriale



Importo Totale  
29.164.232

L'obiettivo dell'azione è rafforzare le prestazioni erogate sul territorio regionale attraverso il potenziamento e/o creazione delle strutture e dei presidi territoriali (le Case della salute, le case e ospedali di comunità e le centrali operative territoriali); il rafforzamento delle strutture e dei servizi sanitari di prossimità, il rafforzamento dell'assistenza domiciliare e una più efficace integrazione con tutti i servizi socio-sanitari.

**La finalità dell'Azione sarà realizzata prevalentemente attraverso:**

- interventi di edilizia sanitaria sui presidi territoriali locali;
- infrastrutturazione dei servizi socio-sanitari territoriali; - sviluppo di reti specialistiche integrate e di servizi alle persone in ambito territoriale, con una attenzione particolare all'assistenza domiciliare delle persone più fragili attraverso, l'implementazione dei servizi di riabilitazione domiciliare;
- ristrutturazione/realizzazione delle Case della salute, delle case e ospedali di comunità e delle centrali operative territoriali adeguatamente attrezzate con requisiti e standard definiti dal Ministero della salute;
- qualificazione/ristrutturazione delle strutture presenti sul territorio.

OS5

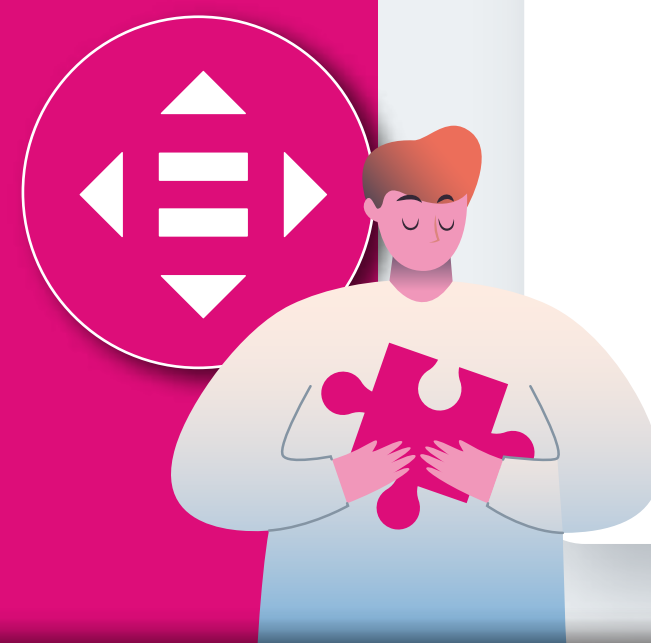
Garantire parità di  
accesso all'assistenza  
sanitaria e promuovere  
la **resilienza dei sistemi  
sanitari**



Risorse assegnate  
**58.328.463**

Principali Destinatari

P.A.  
Aziende ed enti del  
Servizio sanitario regionale



Azione 4.5.2

**Attrezzature sanitarie e Beni mobili per la salute**



**Importo Totale  
23.331.385**

La finalità dell'azione è il rinnovamento e l'ammodernamento delle strutture tecnologiche e digitali esistenti al fine di ricondurre il livello di erogazione dei livelli essenziali di assistenza agli standard di riferimento, in particolare con riguardo all'adesione agli screening oncologici, all'assistenza territoriale ed alla qualità e sicurezza dell'assistenza ospedaliera.

**Si realizzerà il:**

- potenziamento e ammodernamento della dotazione tecnologica in complementarità al piano degli interventi approvati con DCA 16/2022;
- potenziamento della rete di comunicazione tra i dipartimenti di prevenzione, le strutture di sanità pubblica veterinaria e della sicurezza alimentare;
- potenziamento dei dispositivi di teleconsulto e di telemedicina prevedendo la partecipazione di tutti i medici del territorio.



OS5

**Garantire parità di accesso all'assistenza sanitaria e promuovere la resilienza dei sistemi sanitari**

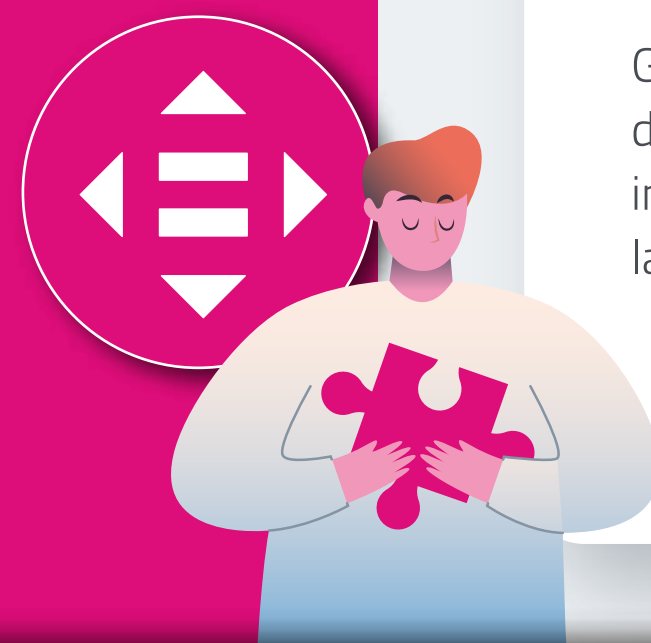


**Risorse assegnate**  
**58.328.463**

**Principali Destinatari**

P.A.

Aziende ed enti del  
Servizio sanitario regionale



Azione 4.5.3

**Digitalizzazione del sistema sanitario regionale e delle cure sanitarie**



**Importo Totale**  
**5.832.846**

La finalità dell'azione è il miglioramento dei servizi per la salute dei cittadini mediante il ricorso alle nuove tecnologie. Gli interventi di digitalizzazione conformi agli standard di interoperabilità Europei saranno finalizzati a garantire l'adozione di soluzioni innovative e tecnologicamente avanzate, per il potenziamento del patrimonio digitale delle strutture sanitarie pubbliche ed una migliore efficienza dei livelli assistenziali. Nel campo sanitario sarà importante operare in una logica di sinergia tra le eccellenze della ricerca applicata degli atenei calabresi e il sistema sanitario locale, anche promuovendo rapporti più stretti di collaborazione tra centri di ricerca in informatica clinica e gli ospedali, per ottimizzare i processi di gestione dei pazienti e le procedure di ricovero. Si punterà sulla trasformazione digitale, sperimentando soluzioni di telemedicina anche attraverso la robotica e l'intelligenza artificiale.

**L'obiettivo dell'azione sarà realizzato attraverso:**

- soluzioni di telemedicina per il sostegno all'assistenza territoriale per contrastare la frammentazione e la mancanza di omogeneità dei servizi offerti sul territorio;
- soluzioni di telemedicina per il sostegno all'assistenza domiciliare;
- potenziamento dell'infrastruttura tecnologica, dei metodi legati all'intelligenza artificiale e degli strumenti per la raccolta, l'elaborazione, l'analisi dei dati e la simulazione (per esempio potenziamento del fascicolo sanitario elettronico, realizzazione del centro unico di prenotazioni regionale, ecc.).

Gli interventi di cui sopra saranno realizzati coinvolgendo non solo i prestatori di servizi ma anche i destinatari dell'assistenza e i principali stakeholders. In fase di definizione di un progetto sarà pertanto privilegiato l'adozione del metodo del «living lab» per integrare i processi di ricerca e innovazione attraverso un approccio incentrato sull'utente. Un approccio che si applica generalmente a un contesto territoriale e che comporta la creazione congiunta, l'analisi, la sperimentazione e la valutazione di idee innovative in casi di utilizzo reale.



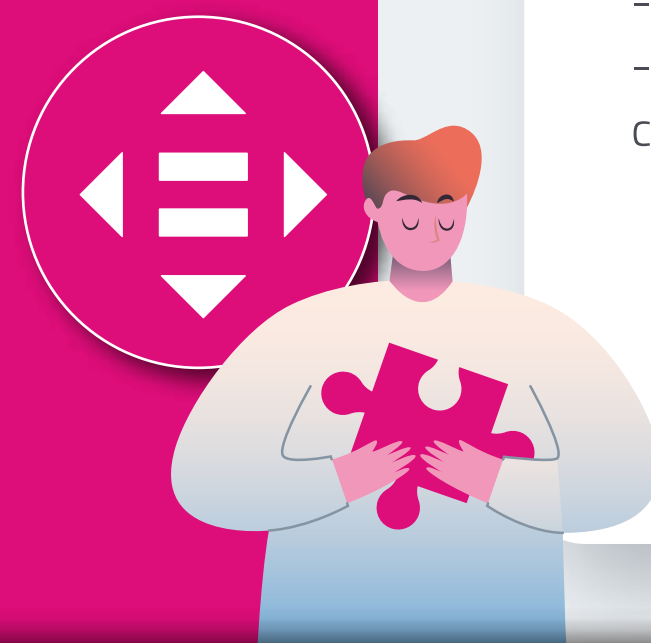
Rafforzare il ruolo della cultura e del turismo sostenibile nello sviluppo economico, nell'inclusione sociale e nell'innovazione sociale



Risorse assegnate  
**40.829.928**

Principali Destinatari

P.A.  
Altri Enti Pubblici  
ETS  
Enti pubblici non territoriali.



Azione 4.6.1

Investimenti materiali e immateriali finalizzati alla rigenerazione culturale, sociale ed economica del territorio e allo sviluppo del turismo sostenibile



Importo Totale  
**40.829.928**

La finalità dell'azione è la realizzazione e sperimentazione di modelli di inclusione e innovazione sociale attraverso la valorizzazione del ruolo della cultura nonché la promozione del turismo sostenibile.

***In campo culturale, artistico e creativo saranno si sostiene:***

- la rivitalizzazione sociale ed economica dei luoghi, con la finalità di offrire opportunità occupazionali, miglioramento della qualità della vita, inclusione e rilancio occupazionale e di contrasto dello spopolamento, nonché di innovazione sociale attraverso la riqualificazione, il recupero, la conservazione e la valorizzazione del patrimonio, in particolare dei piccoli centri o comuni calabresi, strettamente funzionali all'attivazione di meccanismi per inclusione sociale;
- l'ampliamento dell'accessibilità dei luoghi della cultura, dei luoghi/itinerari di visita e la loro fruizione attraverso lo sviluppo di servizi integrati e innovativi per la loro gestione;
- l'insediamento di nuove funzioni culturali e creative, servizi in grado di costituire occasione di rilancio occupazionale attraverso anche interventi di riuso e adeguamento infrastrutturale, strutturale, digitale, ecc.;
- la costruzione di azioni e percorsi di welfare culturale quale modello integrato di promozione del benessere e della crescita degli individui e delle comunità in una logica di contaminazione tra settori;
- la realizzazione di iniziative per la tutela, valorizzazione del patrimonio della cultura immateriale;
- la promozione culturale e per l'educazione al patrimonio attraverso la realizzazione di eventi, mostre, festival, spettacoli dal vivo, attività audiovisive e cinematografiche.



**Rafforzare il ruolo della cultura e del turismo sostenibile nello sviluppo economico, nell'inclusione sociale e nell'innovazione sociale**



**Risorse assegnate**

**40.829.928**

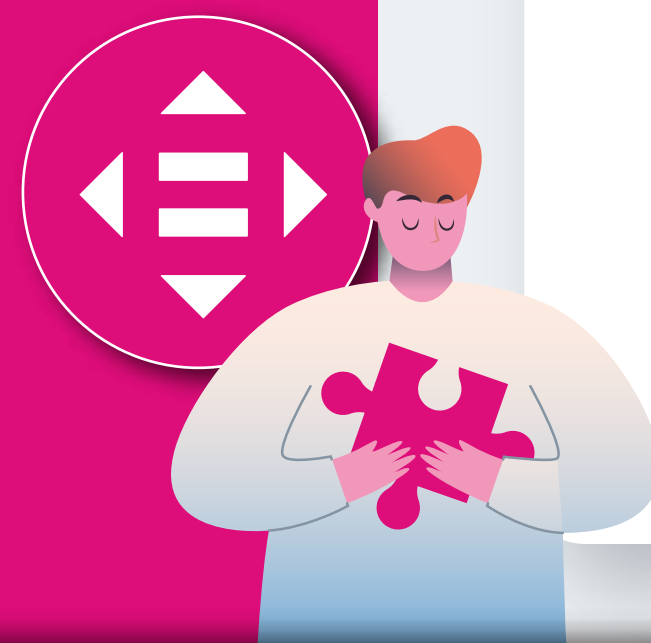
**Principali Destinatari**

P.A.

Altri Enti Pubblici

ETS

Enti pubblici non territoriali.



Le azioni di recupero materiale mirano a creare nuove funzioni e attività che tali beni potranno ospitare e si fondano su la collaborazione pubblico-privato per lo sviluppo dell'innovazione, la partecipazione delle comunità territoriali e, più in generale, sullo sviluppo locale generativo di opportunità di inclusione e occupazione. In campo turistico, si sostengono interventi e iniziative sui luoghi con un patrimonio culturale storico-artistico, architettonico o paesaggistico significativo e per la valorizzazione e promozione del loro valore culturale e ambientale. Gli interventi sono sostenibili nel tempo, sinergici e integrati tra loro finalizzati a rivitalizzare il tessuto socio-economico e a produrre effetti in termini di crescita occupazionale e di attrattività residenziale e turistica. A questo fine, si sostiene la partecipazione di cittadini, terzo settore e comunità ai processi di inclusione e innovazione sociale, l'aumento delle pratiche di cittadinanza attiva e di percorsi di integrazione sociale che possono generare opportunità lavorative di qualità attraverso azioni strategiche di rigenerazione e inclusione e innovazione sociale, lo sviluppo di un'offerta innovativa di servizi di welfare (di comunità) attraverso le leve offerte da interventi in campo culturale e turistico.

***La finalità dell'azione sarà realizzata, a titolo esemplificativo e non esaustivo, attraverso interventi di:***

- riuso adattivo e adeguamento funzionale, strutturale e impiantistico di immobili e spazi e/o aperti al pubblico;
- realizzazione di itinerari/percorsi culturali, storici, tematici, percorsi ciclabili e/o pedonali per il collegamento e la fruizione dei luoghi di interesse turistico-culturale;
- realizzazione di iniziative ed eventi di promozione del turismo sostenibile quali eventi, mostre, festival, spettacoli dal vivo, attività audiovisive e cinematografiche, ecc.;
- sviluppo di servizi che consentano la gestione, la fruizione e l'accessibilità per tutti dei luoghi/itinerari di visita.